



SVAZ
ZAKLÁDÁNÍ
A ÚDRŽBY ZELENĚ

Inspirace

číslo 2 | 2012

LETNIČKY V PARCÍCH A ZAHRADÁCH

Z MINULOSTI VYRŮSTÁ BUDOUCNOST, OTOKAR FIERLINGER

TEMATICKÉ ZAHRADY MATEŘSKÝCH ŠKOL

VEŘEJNÉ ZAKÁZKY - NEJČASTĚJŠÍ CHYBY ZADAVATELŮ

KVALITNÍ MULČOVACÍ MATERIÁLY

PINIOVÁ KŮRA

- Frakce 8-15mm, 15-35mm, 35-55mm, 55-95mm
- Jedinečný tvar, barva, trvanlivost a aroma
- Obnova ploch jednou za 4-5 let
- Balení 70 l
- Frakce 15-35 mm navíc i v 20 l balení

MULČOVACÍ KŮRA BOROVÁ

- Frakce 35-95mm
- Obnova ploch jednou za 3 roky
- Nepřítomnost prachu
- Balení volně ložené

MULČOVACÍ KŮRA SMRKOVÁ

- Frakce 35-95mm
- Nadrčená a vytříděná
- Obnova ploch jednou za 2 roky
- Nepřítomnost prachu
- Balení 70 l, BIG BAG 2m³, BIG BAG 3m³, volně ložené

Pouze vytříděná mulčovací kůra zaručí neprorůstání plevelů!

DEKORATIVNÍ
VZHLED A 100%
FUNKČNOST



1. ČESKÝ VÝROBCE ZEMIN A SUBSTRÁTŮ

www.raselina.cz

EDITORIAL



Ve 2000 tisících městech a obcích v celé České republice dostáváte na radnicích, na stavebních odborech nebo na odborech životního prostředí zdarma INSPIRACI – odborný časopis Svazu zakládání a údržby

zeleně. Doufáme, že časopis čtete, že nezůstává jen tak pohozen někde na chodbě. Málo se nám však ozýváte. Mrzí nás to, Vaše názory nás zajímají, protože v INSPIRACI publikujeme témata, která jsou pro Vaši práci důležitá. V tomto čísle Vás třeba upozorňujeme v článku doc. Ing. Jiřího Blažka na nejčastější chyby či opomenutí, kterých se dopouštějí zadavatelé veřejných zakázek. Když se veřejná zakázka naopak dobře připraví, mohou vzniknout tak zajímavé a originální projekty tematických zahrad mateřských školek, jaké jsou bezesporu ty v Příboře a v Krnově.

V minulém čísle INSPIRACE jsme hledali odpověď na otázku, jsou-li veřejná přírodní koupaliště luxusem nebo šancí pro budoucnost. Ing. Pavel Komár v tomto čísle popisuje, jak v Plzni-Liticích už přírodní koupaliště zbudovali.

Ing. Oto Bernad, správce lednického parku, reaguje svým článkem „Letničky v parcích a zahradách“ na zvýšený zájem pracovníků ze správ měst a obcí o kobercové záhony, zejména v historických objektech.

Není právě pro Vás zajímavý teoretik urbanismu Otokar Fierlinger, o němž píše Ing. Petr Mičola v rubrice „Z minulosti vyrůstá budoucnost“ a který už v roce 1931 formuloval zásady, k nimž se dnes v Evropě vrací hnutí „Zelené město?“ Například ve Stuttgartu dokázali přesvědčováním i finanční podporou vyprovokovat soukromníky, developery a průmyslové podniky, aby ozeleňovali střechy. Mezinárodní výstava „FLORIADA“ v nizozemském městě Venlo, kterou jsem navštívila, vychází z konceptu s názvem „Z kolébky do kolébky“. Víte proč? Přečtěte si o tom na konci tohoto čísla.

Může-li být INSPIRACE pro Vaši práci v budoucnosti ještě inspirativnější, napište nám, pokusíme se o to!



SVAZ
ZAKLÁDÁNÍ
A ÚDRŽBY ZELENĚ

Inspirace



OBSAH 2 | 2012

Z MINULOSTI VYRŮSTÁ BUDOUCNOST 4-7
Ing. Petr Mičola v seriálu o významných osobnostech tentokrát představuje Otokara Fierlingera.

LETNIČKY V PARCÍCH A ZAHRADÁCH 8-10
Ing. Oto Bernad popisuje typy každoročně obnovovaných záhonů.

VÝSTAVA DEMOGREEN 2012 12-13
Ve Vyškově se uskutečnila odborná výstava inovativních technologií pro péči o zeleň, dřeviny a veřejné plochy.

VEŘEJNÉ ZAKÁZKY – NEJČASTĚJŠÍ CHYBY ZADAVATELŮ 14-15
Doc. Ing. Jiří Blažek poukazuje na nejčastější opomenutí při vyhlašování veřejných zakázek.

TEMATICKÉ ZAHRADY MATEŘSKÝCH ŠKOLEK 16-19
Ing. Pavla K. Kašubová a Ing. Alice Hambálková popisují netradičně řešené zahrady školek v Krnově a Příboře.

KOUPACÍ BIOTOP PLZEŇ – LITICE 24-25
Ing. Pavel Komár popisuje stavbu jednoho z největších veřejných koupališť v ČR.

NEBYL TO PROMARNĚNÝ ČAS!? 26-27

JÁ SE TAM VRÁTÍM... 28-29
PhDr. Irena Večeřová se zamýšlí nad smysluplností vzdělávacího projektu Zahradnická perspektiva.

FLORIADÉ 2012 30-32
Navštivte s námi Horticultural World Expo

STUTTART – VELKÁ VÝZVA PRO ARCHITEKTY A URBANISTY 34-35
Hlavní město Bádenska – Württenberska má 2 000 000 m² zelených střech.

OÁZA PLNÁ POHODY 36-37
Zelená střecha v lázních Bad Griesbach je německou „Střechou roku 2012“.

PARKY A ZAHRADY ROKU 2012 38
Rozhodněte o Ceně veřejnosti v kategorii Parky roku 2012.

ČASOPIS PODPORUJE



SEZNAM INZERCE

Rašelina a.s. 2 | GABRIEL s.r.o. 3
AGROCAR s.r.o. – SCAG 11 | AGROCAR s.r.o. – ELIET 13 | GaLaBau 2012 15 | TR Antoš s.r.o. 16
Aquavaria 25 | EKROST 35 | Optigreen 36-37
KB BLOK systém s.r.o. 39 | ACRE, spol. s r. o. 40
Lovochemie a.s. 40

Vydavatel: Svaz zakládání a údržby zeleně, Křídlovická 68, 603 00 Brno, mob.: +420 777 581 544, e-mail: info@szuz.cz
Redakce: Ing. Jana Šimečková, e-mail: simeckova@szuz.cz, PhDr. Irena Večeřová, e-mail: irena.vecerova1@seznam.cz
Kontakty na inzerci: Ondřej Vejmelka, Tel.: +420 777 810 737, Fax: +420 545 578 056, e-mail: inspirace@szuz.cz
Foto na titulní straně: ff.cz@Melastmohican | **Grafická příprava, sazba a tisk:** Tiskárna Didot, spol. s r.o., Trnkova 119, 628 00 Brno, www.tiskarna-didot.cz | **Registrační číslo:** MK ČR E 15535 | Žádná část tohoto čísla nesmí být bez písemného souhlasu vydavatele šířena.

Z MINULOSTI VYRŮSTÁ BUDOUCNOST

OSOBNOSTI



6. ČÁST

Ing. Petr Mičola



Zahrada u vily Dr. E. Beneše, Sezimovo Ústí

DOC. DR. ING. OTOKAR FIERLINGER (1888 – 1941) TEORETIK URBANISMU KRAJINNÝ ARCHITEKT

Otokar Fierlinger se narodil 21.5.1888 v Olomouci. Jeho otec Eugen Fierlinger, učitel francouzštiny a angličtiny na německé reálce (dnešní Slovanské gymnázium), byl velkým vlastencem, spoluzakladatelem Vlastivědné společnosti muzejní v Olomouci. Kromě toho byl propagátorem esperanta a věnoval se literární činnosti. Ve velmi dobře situované rodině středoškolského profesora byl Otokar veden ke studiu cizích jazyků, hudby, výtvarné výchovy a vlasteneckému smýšlení. Maturitní zkoušku složil na německé reálce v Olomouci a poté nastoupil na Vysokou školu technickou ve Vídni, kde studoval fakultu pozemního inženýrství. První zaměstnání získal roku 1911 u firmy Vítkovické horní a hutní těžba a později krátce v Továrně na stroje a vozy v rakouském Simmeringu. Bylo to zřejmě jen počáteční rozhlédnutí, protože ve sku-

tečnosti měl o svém odborném zaměření docela jinou představu. Roku 1913 vstoupil do státní stavební služby na c.k. Místodržitelství v Brně a později přesídlil na Okresní hejtmanský úřad v Olomouci, kde setrval do roku 1919. Po vzniku Československé republiky byl povolán na Ministerstvo veřejných prací, které mělo v kompetenci aktivity související se stavebnictvím. Možná i díky svým výborným znalostem angličtiny získal v letech 1920–21 stipendium Rockefellerovy nadace, které mu umožnilo studovat ve Spojených státech na univerzitách v Arboru, Michiganu a v Cambridge na Harvardově universitě stavbu měst a krajinářskou architekturu. Po svém návratu využil všech nabytých vědomostí a v roce 1923 vypracoval a obhájil dizertační práci na téma „Stavba měst v Americe“, čímž dosáhl hodnosti doktora technických věd. Rok na to se aktivně podílel na českém vydání knihy „Zahradní město budoucnosti“ (1924), napsané zakladatelem tohoto mezinárodního hnutí Angličanem Ebenezerem Howardem. V polovině 30. let byl jmenován přednostou oddělení pro plánování a výstavbu měst

a v letech 1930 – 1937 vyučoval jako docent na Akademii výtvarných umění nauku o stavbě měst. Roku 1931 sestavili spolu s architektem J. K. Říhou a rozsáhlým kolektivem knihu „Město a územní plán“, základní dokument tehdejší doby pro plánování výstavby měst a obcí. Těsně před začátkem druhé světové války napsal knihu „Zahrada a obydlí“ (1938), ve které formuloval své názory na základní zásady zahradní kompozice. Po okupaci se zapojil do protifašistického odboje, přestože byl již delší dobu vážně nemocen. V roce 1941 byl hospitalizován ve Vinohradské nemocnici, kde po nezdařené operaci 8. září umírá.

„Sídliště na okraji města“ bylo téma přednášky, kterou pořádal Svaz socialistických architektů dne 3. listopadu t.r. Aktuální téma, které přednášejícími architektky Benšem, Fierlingerem, Hruškou a Janákem bylo probráno věcně, střízlivě a zajímavě, bylo brzy frázemi komunistických řemeslných politiků rozdeptáno, takže výsledný akord přednášky vyzněl naprázdno.

(Styl XVIII 1933-34, Kronika str. 128)

Tato kratičká poznámka v kronice časopisu Styl je jakousi předzvěstí budoucích dějinných událostí, které ovlivní Československo po téměř celou druhou polovinu dvacátého století. Moc by mě zajímalo, s jakými pocity šel toho večera Otokar Fierlinger domů a co se mu asi honilo hlavou.



Ateliér Otokara Fierlingera

Vím, že se nedá vrátit osmdesát let zpátky, ale kdybych přivřel oči, možná bych se ocitl na zahradě v Sezimově Ústí, kde bych se jej mohl u stolečku pod širým nebem fiktivně zeptat.

Když jste napsal a vydal v roce 1931 knihu „Město a upravovací plán“, byl to soubor poznatků, které jste získal při Vašem studijním pobytu v Americe?

Tak především jsem tu knihu nenapsal já. Připravovali jsme s architektem Říhou osnovu a na textech se podílely desítky odborníků z nejrůznějších oborů – architekti, inženýři, konservátoři i právníci. Každý zpracovával svou kapitolu a výsledkem byl, alespoň se domnívám, jeden konzistentní celek. Tímto úkolem nás tenkrát pověřil Ústav pro stavbu



Otokar Fierlinger v zahradě v Sezimově Ústí



kongresy věnované urbanismu. Taky jsem byl velkým zastáncem koncepce zahradních měst Ebenezer Howarda. Za oceánem jsem si ověřil, že zásluha o použití zeleně jako funkční složky městského organismu přísluší opravdu v první řadě americké práci, která do stavby měst zaváděla a prakticky realizovala pojem soustavného budování volných ploch, navržených v určitém vztahu k jiným městským složkám. Ale i co do úpravy zeleně a jejího využití pro účely rekreační, sociální a dopravní byla americká práce příkladem, spojující praktický účel s výtvarným a pověřující úpravou zeleně celého města speciálního odborníka, tzv. krajinařského architekta. V moderním smyslu pojatá zeleň ve městech má nejen město zkrášlit, ale v první řadě sloužit potřebě městského obyvatele, tj. poskytnout mu příležitost volného pohybu na blízkou jeho

obydlí, umožnit provětrání města, zadržovat kouř a prach, přispívat k čištění městského vzduchu, mírnit dopravní hluk a přivádět obyvatele do volné přírody.

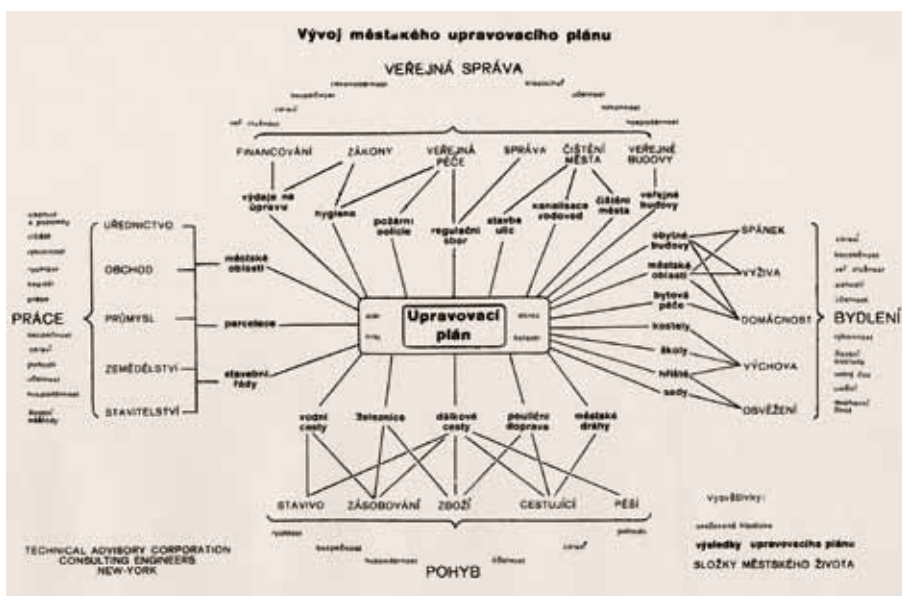
V roce 1938 jste vydal knihu „Zahrada a obydlí“, která se věnovala malým zahradám. Nebyl problém se přeorientovat z nauky o stavbě měst na takové „malé měřítko“?

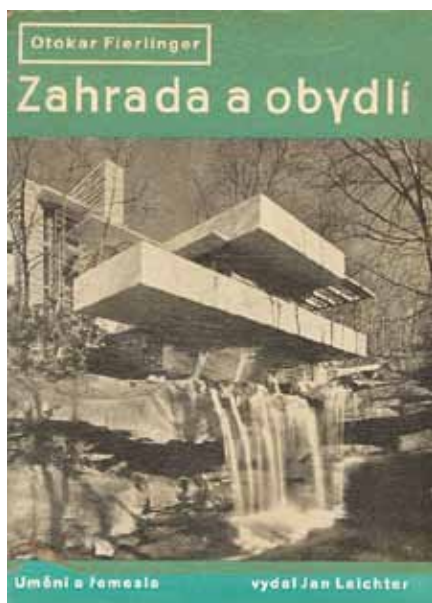
Metody, resp. pravidla, které moderní škola zahradnická odvodila a získala, jsou v zásadách celkem stejné jak u velkých, tak u malých úkolů a liší se pouze měřítkem, v němž odborník pracuje a kterému musí podřídit použité prostředky hmotné a optické a dbát, jaké důsledky z nich vyplývají, v našem případě pro obydlí. Jde tudíž v první řadě o stránku kompoziční, která je rozhodující u každého výtvarného díla a jeho

měst při Masarykově akademii práce. Jedním z nejdůležitějších důvodů vydání bylo, že tento ústav, který obcím pomáhal radou, do té doby vedl pouze písemný styk a to s každým městem nebo obcí zvlášť. To bylo časově velmi náročné a taky neefektivní. Proto ústav očekával, že touto knihou pronikne jeho pomoc do všech obcí, i takových, které z mnoha důvodů zůstávaly mimo styk s povoláními odborníky a řešily úpravy bez jakékoliv opory zcela náhodně a bez náležitého výsledku pro svůj stavební rozvoj.

A jak to tedy bylo s těmi poznatkami ze Spojených států?

Do mého pobytu ve Spojených státech jsem své poznatky čerpal především z evropských zdrojů. Jako člen výkonného výboru Mezinárodní federace pro bydlení jsem byl pravidelně delegován na mezinárodní

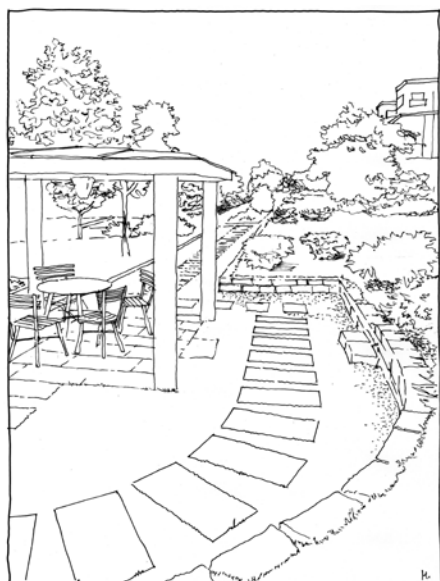




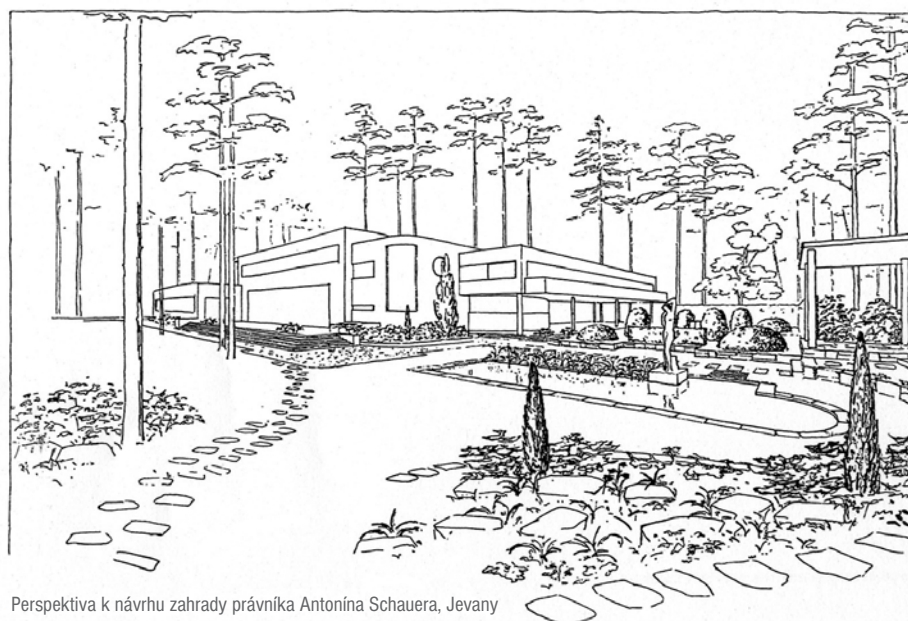
náplně a ten, kdo navrhuje dílo, musí být přesvědčen, že volený způsob je správný, aby svěřený úkol splnil v jakémsi vyšším stupni svých schopností a znalostí. Neboť odjakživa člověk, i primitivní, projevoval své přesvědčení a představu v určitých formách, určil skutečnosti jakýsi pořádek a zákonitost, ať již šlo o hmotu neživou či živou, o prostor a plochu, tudíž o předmět, zahradu a město. Přirozeně byla tato tvůrčí schopnost výrazem doby, v níž člověk žil.

Daly by se nějakým způsobem shrnout principy tvorby moderní zahrady?

Jedním z nejcennějších poznatků je pojem tzv. kontrastů a polarit, podle nichž lze výrazové prostředky třídit asi do dvou velkých skupin. Do první skupiny patří vše lineární plastické, tedy klidná, jasná, v sobě uzavře-



Kryté sezení v malé zahradě, Praha



Perspektiva k návrhu zahrady právníka Antonína Schauera, Jevany

ná forma. Linii je podřízen obraz v ploše a prostoru. Do druhé skupiny lze zařadit vše malířsky nejasné, neurčité kontury, tedy forma otevřená a pohyblivá. Nepravidelná kompozice je tudíž studium přírodních prostorů, plastiky přirozeného terénu, vegetace a otevřeného horizontu. Obě tyto základní formy mají v zahradní kompozici neobyčejný význam, neboť usnadňují nám odpověď na otázku, zda ta či ona forma je správná a v tom či onom případě a úkolu oprávněná.

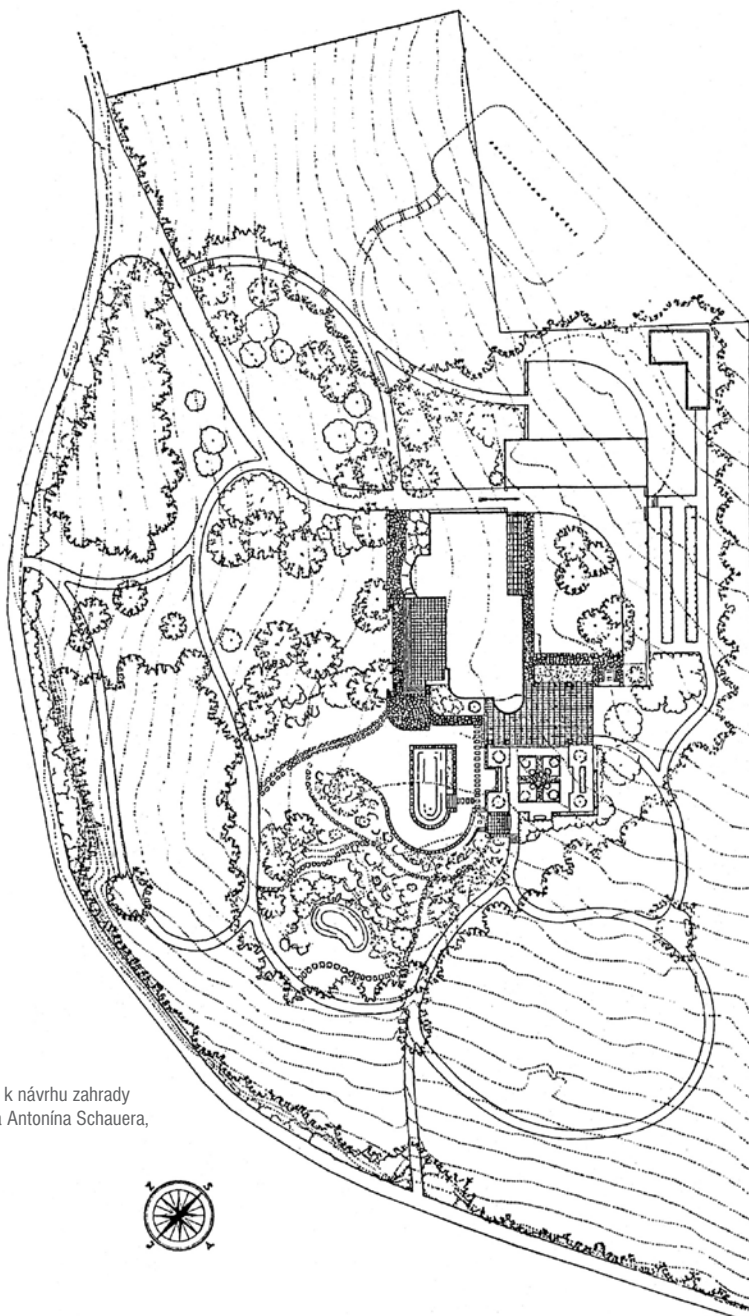
V čem si myslíte, že je rozdíl mezi zahradou přelomu 19. a 20. století a tou „moderní“, jak uvádíte vy?

Hlavní změna je v tom, že naše generace prošla obdobími, která přinesla nové umělecké hodnoty. Mám na mysli impresionismus, který nás naučil dívat se na přírodu za měnící se atmosféry v každé době zejména tam, kde kombinace světla, stínu a barev jest hlavní podmínkou obrazů, jako je tomu u anglické zahrady. Expresionismus, který je projevem silného osobitého výrazu abstraktní koncepce. A taky kubismus, který nás uvedl do účelově čistých výrazových prostředků. Teprve poslední období uvědomilo si krásu logicky a účelově členěného půdorysu a hmoty stavby, estetiku konstruktivních částí a nových stavebních hmot. Dnešní tzv. konstruktivismus ujasnil v mnohém nejen úkoly stavebnictví, ale i zahrad, neboť i tady jde o členění prostoru a ploch podle účelových zásad, čímž vzniká jasný a logický půdorys. Jen z logického prostoru může vyplynout jasný obraz jak v rozměrech, tak i v kompozici, tj. v rozvrhu hmot zeleně, světla, stínu a barev. Totéž platí též o stavební náplni zahrady, schodištích, terasách, loubících, zdech, basénech atd., jež mají vždy být nejen okrasné,

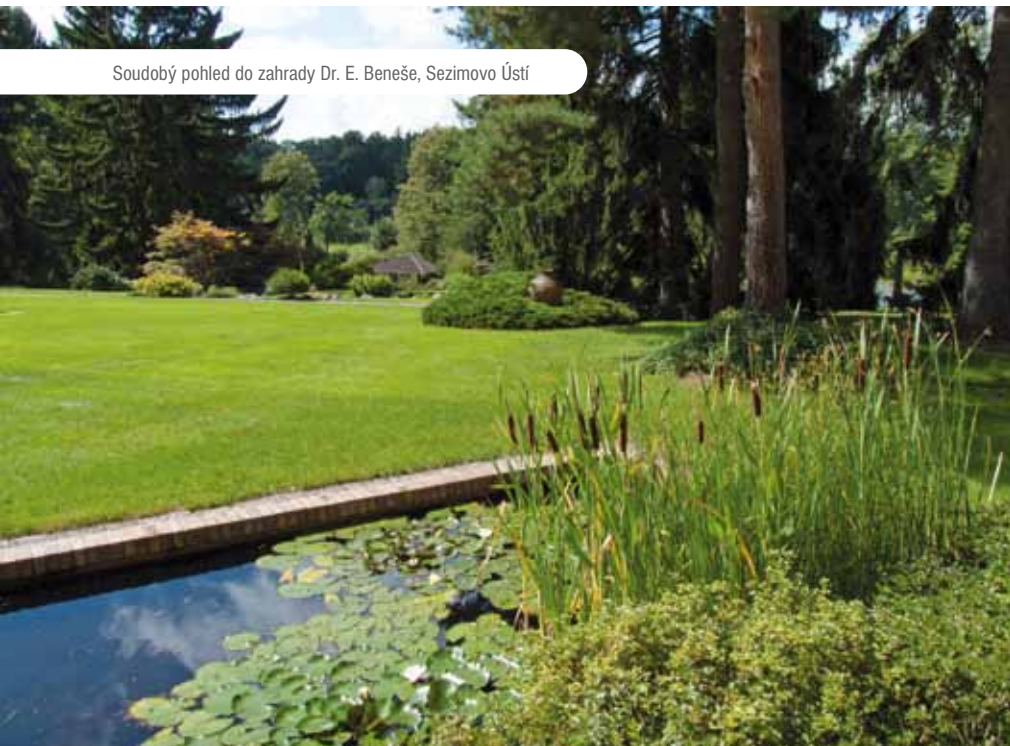
ale též účelové. Výrazové prostředky byly ještě obohaceny podmínkami moderního života, vyplývajícími z požadavků na hygienu a sociální péči. Tak vyrostl nový typ bydlení, který ve svém novém zevnějšku vyhovuje zásadám o přístupu světla a vzduchu k obytným místnostem, zvýšil požadavek volné prostory kolem budovy, tudíž i zahrady.

Otokar Fierlinger nám z Ameriky přinesl nejen zcela novou filozofii přístupu ke tvorbě měst, parků a zahrad, ale i něco víc. Pro mě jsou práce Vaňkovy a Kumpánovy dozníváním starých časů. Nejen oni, ale i celá společnost toužila být novou a přitom se ve své podstatě jen odkazovala na dávno zaniklé feudální symboly. Nikdo z nich možná neviděl, že rozpadajícím se Rakousko-Uherskem a první světovou válkou prosakuje doba nová, které dal Otokar Fierlinger přídomek „moderní“. Proto je pro mě symbolem začátku nového světa, který se s burácením druhé světové války přeměnil na dva nesmiřitelné politické tábory a také dva světy krajinařské architektury.

Fiktivní rozhovor se uskutečnil díky jemně upraveným citacím z těchto knih a odborných časopisů: „Město a upravnovací plán (1931) – str. 5, 6, 54, 55. K novodobému utváření měst, STYL 1920-1921, str. 86. Zahrada a obydlí (1938) – str. 6, 7, 8, 33, 34, 35“. Žádám čtenáře o shovívavost, a pokud budou mít zájem přesné znění najdou v uvedených publikacích. Za možnost využít pro tento článek informace a výčet realizací použité literatury bych chtěl poděkovat Janu Dostálíkovi. ■



Půdorys k návrhu zahrady
právníka Antonína Schauera,
Jevany



Soudobý pohled do zahrady Dr. E. Beneše, Sezimovo Ústí

VÝBĚR Z VLASTNÍCH TEXTŮ

- FIERLINGER, O. Domácí staviva: Příspěvek k osídlování, řešení bytové otázky a o ochraně domoviny. 1. vyd. Praha: Ministerstvo zemědělství, 1920. 32 s.
- FIERLINGER, O. K novodobému utváření měst. Styl, 1920-21, roč. 1 (6), s. 85-93.
- FIERLINGER, O. Soustavy volných ploch ve městech amerických. Styl, 1922-23, roč. 3 (8), s. 93-111.
- FIERLINGER, O. Asanace venkovské obce Kvasnic na Moravě. Stavba, 1923, roč. 2, s. 102-106.
- FIERLINGER, O. Krajinářská architektura v Americe. Volné směry, 1929-30, roč. 27, s. 234-236 a 257-267.
- FIERLINGER, O. Mezinárodní kongres pro bytovou péči a stavbu měst v Berlíně 1931. Styl, 1931-32, roč. 11 (16), s. 52-59.
- FIERLINGER, O. - ŘÍHA, J. K. Město a upravovací plán. 1. vyd. Praha: Spolek československých inženýrů, 1932, 140 s.
- FIERLINGER, O. Řešení rekreačních otázek kulturní cizině. Architekt SIA, 1933, roč. 32, s. 144-145.
- FIERLINGER, O. Soudobé snahy v úpravě zahrad. Styl, 1933-34, roč. 13 (18), s. 143-158.
- FIERLINGER, O. Regionální řešení rekreačních ploch. Stavba, 1934-35, roč. 12, s. 43-45.
- FIERLINGER, O. - MIKUŠKOVIC, A. K osídlovací otázce v Československé republice. Stavba, 1934-35, roč. 12, s. 133-138.
- FIERLINGER, O. Kongresy: Mezinárodní kongres pro stavbu měst a bytovou péči v Londýně. Stavba, 1934-35, roč. 12, s. 186.
- FIERLINGER, O. Příklady budování městských rekreačních ploch. Architekt SIA, 1936, roč. 35, s. 142-144.
- FIERLINGER, O. - MIKUŠKOVIC, A. - VANĚČEK, J. Regionální plánování. Referát na mezinárodním kongresu pro stavbu měst a bydlení v Paříži. Sborník MAP, 1937, roč. 11.
- FIERLINGER, O. Zahrada a obydlí: Základní zásady zahradní kompozice. 1. vyd. Praha: Jan Laichter, 1938. 55 s.
- FIERLINGER, O. O pražských sadových a rekreačních plochách. Krása našeho domova, 1939, roč. 31, s. 9-12, 33-37.
- FIERLINGER, O. Plánovací komise pro hl. město Prahu a okolí. Architektura, 1940, roč. 2, s. 74.

PROJEKTY A REALIZACE

- Asanační plán obce Kvasnice, 1. pol. 20. let. Hornická kolonie v Košťanech a Břežánkách.
- Rodinná hrobka rodiny Fierlingerů, Olomouc, 20. léta. S Pavlem Janákem.
- Projekt tzv. Hradní třídy a Jelení ulice, Praha, 30. léta. S Pavlem Janákem a Janem Sokolem.
- Ideová studie úpravy Obory Hvězda, Praha.
- Ideová studie úpravy zámeckého parku v Tróji, Praha.
- Ideová studie úpravy zámeckého parku v Topolčiankách.
- Úprava zahrady a vily Antonína Schauera, Jevany.
- Letní dům a hospodářské zázemí Zdeňka Fierlingera, Sezimovo Ústí, 1930-1931.
- Návrh školy, Sezimovo Ústí, 30. léta.
- Projekty na začlenění sídliště Baba do komplexu zeleně, Praha - Dejvice.
- Zahradní úprava okolí Francouzských škol, Praha - Dejvice, 1. pol. 30. let. S Janem Gillarem.
- Rekonstrukce zahrady Černínského paláce, Praha, 1931-1934. S Pavlem Janákem.
- Úpravy předpolí letiště Ruzyně, Praha, 1932-1936. S Adolfem Benšem.
- Úpravy zahrady pro Ludvíka Strimpla, Sezimovo Ústí, 30. léta.
- Adaptace vily Edvarda Beneše, Sezimovo Ústí, zahrada od roku 1930, přestavba vily 1937.
- Rekonstrukce giardinetta u Letohrádku královny Anny na Pražském hradě, Praha, 1937-1938. S Pavlem Janákem.
- Úprava zahrady Cyrila Bartoně z Dobenína při zámku v Nových Hradech u Litomyšle, 1936-1939.

LETNIČKY V PARCÍCH A ZAHRADÁCH

Řečeno slovy Josefa Vaňka, s jehož stručným, leč výmluvným životopisem jsme se mohli seznámit na stránkách minulého vydání tohoto časopisu, „pojem květinových skupin jest velmi obsáhlý, neboť se nečiní rozdílu mezi rostlinami kvetoucími a oněmi s listy ozdobnými“. Nezbývá než souhlasit, že problematika výsadeb květinových skupin je velmi rozsáhlá a lze na ni pohlížet z mnoha různých aspektů.

ROSTLINY



1. ČÁST

Ing. Oto Bernard
Foto autor



Ornamentální kobercový záhon SZ Lednice

Z historického hlediska provází květinové výsadby s omezenou délkou působení v zahradním a veřejném prostoru člověka od nepaměti. Zřejmě první doložitelné záznamy o skupinových výsadbách dekorativních rostlin pochází z doby několika tisíciletí př.n.l. Na nástěnné malbě z hrobu vysokého úředníka faraona Amenhotepa III. vidíme pravidelně uspořádanou výsadbu užitkových i okrasných rostlin, podobně na obrazu z hrobky Ramese III. v Medinet Habu můžeme u vodního kanálu spatřit záhon ve tvaru půlměsíce a v něm v řadách vysázené květiny. Takto náročné výsadby již tehdy vyžadovaly dostatečný počet kvalifikovaných sloužících vedených zkušeným zahradníkem a byly jedním ze symbolů vysokého společenského postavení jejich majitele.

Vysoké nároky na kvalifikaci zahradníků a nezanedbatelné finanční náklady jsou ostatně hlavním důvodem, proč dnes stále ubývají plochy pravidelně osazované letničkami a nahrazují je trvalkové záhony nebo výsadby půdopokryvných dřevin. Estetická a také kulturní funkce je přitom u květinových výsadeb – při jejich správném provedení – nesrovnatelně vyšší než u výsadeb ostatních typů. Nejrozšířenějším typem každoročně obnovovaných výsadeb ve veřejné zeleni, ale i v soukromých zahradách u obytných celků a rodinných domů, jsou letničkové záhony.

Letničkami pravými, obvykle nazýváme rostliny monokarpní (hapaxantní) – annuely (jednoleté rostliny, jařiny, ozimy) a jejich podskupinu, efemery (jednoleté rostliny s velmi krátkým životním cyklem – několik týdnů). Nepravé letničky jsou rostliny polykarpní (pollakantní) – pereny (trvalky), které jsou obvykle ve své domovině vytrvalé, ale u nás jsou každoročně znovu množeny.

Výsadby každoročně obnovovaných letničkových záhonů jsou velmi atraktivní svou barevností a rozmanitostí. V porovnání s trvalkami je velkou výhodou letniček čistota barev a velké množství jejich odstínů. Ačkoliv je primárním cílem šlechtění letniček jejich působení v době květu, lze s jejich pomocí vytvářet i záhony založené na růstových a kompozičních prvcích.

Pro velkoplošné výsadby jsou vhodné rostliny robustnější *Salvia farinacea*, *Tagetes erecta*, *Zinnia elegans*, aj. Na lemy záhonů, nebo ornamentu, se hodí např. *Lobelia erinus*, *Lobularia maritima*, *Ageratum houstonianum*, aj. Dle struktury olistění i květů můžeme dále rozlišovat druhy s jemnou (*Brachycome iberidifolia*, *Salvia coccinea*, *Gypsophila muralis*), nebo hrubou (*Ricinus communis*, *Helianthus annuus*) texturou. Významné jsou i další vlastnosti některých druhů letniček, například zavírání květů za deštivých dnů nebo za šera (*Escholtzia californica*, *Osteospermum ecklonis*, *Gazania rigens*, aj.). Široké pole působnosti skýtají i v posledních letech více preferované skupiny okrasných druhů zeleniny. Perspektivně se jeví druhy rodu *Brassica*, *Allium* nebo i *Foeniculum*.

V zásadě lze říci, že podmínkou pro vytvoření kvalitní kompozice s dlouhou dobou působnosti, je dokonalá znalost stanovištních podmínek a pěstitelských nároků navrhovaných rostlin. V současné době jsou nejžádanějšími a nejpoužívanějšími druhy letniček rostliny nízké, kompaktní, případně kobercového typu, jejichž šlechtění a množení je i hlavní snahou pěstitelů a šlechtitelů.

Vedle nepopiratelně vysoké estetické hodnoty kvalitně vyprojektovaných a osázených záhonů mají letničkové výsadby i určité nevýhody. Jsou jimi vysoká pracnost



Smíšený záhon při vstupu do Královské zahrady u Pražského hradu



Výsadba kobercového záhonu

a nároky na odbornost pracovníků údržby, menší odolnost vůči nepříznivým klimatickým podmínkám a vandalismu. Negativní působení „prázdných“ záhonů mimo pěstitelskou sezonu letniček lze do jisté míry kompenzovat jejich kombinacemi s dvouletkami, cibulovinami, hlíznatými rostlinami nebo trvalkami. Nevýhodou je opět vysoká náročnost na údržbu, takže se tato forma výsadeb uplatňuje spíše v soukromých zahradách. I když v poslední době sledujeme také zvýšený zájem správ zeleně v obcích a městech o tyto druhy výsadeb. Typickým příkladem jsou letničkové záhony každoročně obnovované s ornamentální výsadbou, umístěné převážně v historických zahradách. Ornamentální záhony obecně se vždy vysazují z předpěstované sadby. Přímý výsev je pro tento konkrétní typ výsadeb nevhodný. Záhony z předpěstované sadby dále dělíme na záhony **monokulturní**, tvořené jedním rostlinným druhem, záhony **vícedruhové**, tvořené různými druhy a kultivary letniček, neboli jednou pěstitelskou skupinou a záhony **smíšené**, tvořené kombinací letniček, trvalek, cibulovin i hlíznatých rostlin.

ZÁHONY MONOKULTURNÍ

Jsou vždy osázeny rostlinami jednoho rodu, druhu, i kultivaru, s nepřilíživou výraznou barvou



Salvia splendens 'Violacea'

květů, případně okrasnými listem. Ve vztahu k ornamentální výsadbě mají spíše doplňkovou funkci. Uplatňují se převážně v dálkových pohledech, mohou vytvářet pozadí případně lem ornamentálního záhonu, aby lépe vynikla jeho složitá, pestrá kompozice.

ZÁHONY VÍCEDRUHOVÉ TVOŘENÉ JEDNOU PĚSTITELSKOU SKUPINOU



Kombinace letniček okrasných listem a květem

Vnitřní členění záhonů může být:

Založené na principu organizovaného chaosu – zdánlivě nejjednodušší forma každoročně obnovovaných květinových výsadeb. Při vhodně zvolených kombinacích jednotlivých taxonů mohou působit velmi dynamicky a oproti ornamentálním záhonům i velmi přirozeně. Struktura těchto výsadeb je podřízena zdánlivému chaosu, v němž ovšem kvalifikovaný tvůrce uplatňuje skrytý rytmus. Předlohou, nebo spíše inspirací „chaotických“ letničkových záhonů, často bývají staré anglické zahrady respektive přírodní společenstva.

Nepravidelné – většinou záhony nepravidelného půdorysu, jemuž často bývá přizpůsobeno i vnitřní členění. Setkáváme se s nimi obvykle v tzv. moderních „abstraktních“ zahradách, realizovaných např. ve stylu Art Deco apod. Vhodné je i jejich umístění ve veřejných parcích.

Pravidelné – základním typem pravidelného záhonu je kobercový, ornamentální záhon.

Významným autorem, zabývajícím se na přelomu 19. a 20. století touto tematikou, byl W. HAMPEL, který v knize „Die Moderne Teppichgärtnerei“ (1907) shrnuje základní

principy a pravidla tvorby ornamentálních květinových záhonů v následujícím rozdělení:

ROSTLINY OKRASNÉ LISTEM

- Dekorativní solitérní rostliny
- Rostliny vysoké pro centrální osázení kobercových záhonů
- Okrasné traviny
- Nízké rostliny okrasné listem

ROSTLINY OKRASNÉ KVĚTEM

- Trvalky a dvouletky
- Rostliny keřovitého charakteru
- Letničky (pravé)
- Cibuloviny

SMÍŠENÉ ZÁHONY

Obvykle se jedná o pěstování dvou nebo více odlišných kultur na jedné ploše. Mohou to být letničky s cibulovinami případně hlíznatými rostlinami, ale také trvalky s hlíznatými rostlinami apod. Komplikací v tomto případě bývají technologické postupy při přípravě půdy pro novou výsadbu letniček nebo cibulovin. Jednotlivé kultury by měly mít vyčleněný svůj pěstební prostor, neměly by se prolínat.



Smíšený záhon v Královské zahradě

OSTATNÍ TYPY KAŽDOROČNĚ OBNOVOVANÝCH ZÁHONŮ

Pro doplnění je třeba na tomto místě uvést ještě další typy každoročně obnovovaných záhonů, a to záhony z cibulovin a hlíznatých rostlin, záhony dvouletkové a výsadby rostlin vyžadujících zimní uchování v bezmrazém prostředí.

ZÁHONY Z CIBULOVIN A HLÍZNATÝCH ROSTLIN

Skupina rostlin vyznačující se specifickým typem zásobních orgánů, které ve svém životním cyklu střídají období vegetačního růstu a vegetačního klidu. Podle toho umožňují i rozdílný způsob využívání v sadovnické kompozici. Protože tyto druhy rostlin vysazujeme zatažené v zásobních orgánech, jejich nástup do vegetace je obvykle synchronizovaný podobně jako jejich kvetení. Liší se pouze u jednotlivých rodů a druhů termínem začátku kvetení. Tato zdánlivá komplikace však při správném



Tulipány – pásová výsadba SZ Lednice

osázení prodlužuje estetickou účinnost takové výsadby i o několik týdnů. Výšková i barevná jednotnost naopak umožňuje podobné využití jako u letniček, ovšem s velmi raným efektem. Nevýhodou těchto výsadeb je větší pracnost v rámci manipulace s odkvetlými rostlinami, jejich uskladnění a následné očištění od zaschlých nadzemních částí u cibulovin, případně regenerace v zásobních zahradách na záložních záhonech u některých hlíznatých. Limitujícím faktorem se v poslední době stává nedostatek finančních prostředků na nákup stále dražších cibulí a hlíz a na jejich řádné předvýsadbové i posklizňové ošetření. Z tohoto důvodu je také velmi rozšířené uplatnění vybraných cibulovin a hlíznatých rostlin v trvalkových výsadbách, kde mohou zůstat trvale. (*Narcissus*, *Colchicum*, *Iridodictium*, *Tulipa tarda* atd.)



Dvouletkový záhon (*Viola x wittrockiana*)

DVOULETKOVÉ ZÁHONY

Bienny, neboli dvouletky, jsou rostliny s životním cyklem rozděleným do dvou vegetačních období. V prvním období vytvářejí obvykle pouze vegetační orgány, ve druhém kvetou, tvoří semena a odumírají. Jde tedy většinou, podobně jako u pravých letniček, o rostliny monokarpické. Tyto nazýváme dvouletky **pravé**. Jsou jimi např. *Digitalis*, *Verbascum*, *Hyoscyamus* atd., často jde o rostliny dlouhodobní a hemikryptofytní. V zahradnické praxi ovšem stejně často uplatňujeme i dvouletky **nepravé**, v podstatě krátkověké trvalky opět často hemikryptofytní s největším okrasným účinkem v prvním roce reprodukce např. *Lobularia*, *Viola*, *Bellis*, *Myosotis* atd. Estetickými účinky ve skupinové výsadbě jsou dvouletky plně srovnatelné s letničkami. Umožňují však díky svému životnímu cyklu rozšíření doby působení kobercových výsadeb na období časného jara a některé druhy i na období podzimní. V záhonech tvořených jednou pěstitelskou skupinou se dvouletky uplatňují často v monokulturních výsadbách (*Viola x wittrockiana*), ve smíšených záhonech i s ostatními pěstitelskými skupinami. Ranně kvetoucí dvouletky (např. *Myosotis sylvatica*) můžeme vysazovat například před letničkami. Naopak druhy později kvetoucí, jako *Cheiranthus cheiri*, *Bellis perennis*, *Dianthus barbatus* atd., lze vysazovat v kombinaci



Využití kombinace dekorativních rostlin (*Crinum x powellii*) a letniček (Kroměříž)

s trvalkami, kde i po odkvětu mohou působit dekorativně svým olistěním.

DEKORATIVNÍ ROSTLINY

Mimo již zmíněné typy výsadeb využíváme v tvorbě každoročně obnovovaných květinových záhonů i rostliny pocházející z odlišných klimatických pásem, většinou subtropické, ale i v tropech rostoucí druhy. Zásadní pro jejich využití je citlivost k mrazu a tím daná nutnost přezimování v bezmrazém prostoru. Využívají se proto podobně jako rostliny jednoleté. V ornamentálních



Využití dekorativních rostlin – smíšený záhon Kroměříž

záhonech většinou tvoří dominantu a zvýrazňují plasticitu celého vzoru. Využíváme zde obvykle rostliny rodu *Agave*, *Washingtonia*, *Livistona*, *Chamaerops*, *Musa*, *Dracaena*, *Cordyline*, *Phoenix* atd. Oblíbené je využití kvetoucích druhů jako soliter. (*Solanum*, *Hibiscus*, *Abutilon*, *Eucalyptus*, *Anisodontha* atd.) Obvykle se vysazují i s pěstební nádobou do záhonu nebo se nechávají stát na povrchu, poblíže budovy nebo v místě chráněném před poryvy větru. Na zimu se stěhují do bezmrazých prostor. I přes značnou pracovní náročnost a komplikovanou manipulaci získávají tyto okrasné druhy stále větší oblibu a uplatnění. ■

Použitá literatura je k dispozici u autora článku

Robustní. Obratný. Rychlý. Spolehlivý. Bezpečný. Tak charakterizuje ve zkratce americký výrobce své profesionální sekačky Scag s nulovým poloměrem otáčení, Zero-turn.

Výrobní závod, který sídlí v americkém městě Mayville ve státě Wisconsin, se již dlouho specializuje na sekačky s „0“ poloměrem otáčení k profesionální údržbě zelených ploch, a to intenzivních i extenzivních. Na rozdíl od klasických travních traktorů jsou stroje Scag při stejném záběru žacího ústrojí až třikrát rychlejší, navíc ušetří až polovinu provozních nákladů.

PRO MAXIMÁLNÍ VÝKON

Standardem u strojů Scag TurfTiger je extrémně tuhý dvojitý čtyřhranný celosvařovaný rám. Pohon je založen na dvojitě nezávislé hydraulice. Pojezdová kola na každé straně využívají vždy svá axiální čerpadla a hydromotory, odděleně řízené ovládacími pákami. K pohonu jsou využívány benzinové i dieselové motory Kawasaki, Kohler a Caterpillar s cyklónovými vzduchovými filtry, dostatečně objemnými nádržemi a nízkou spotřebou paliva.

Třínožové žací ústrojí je vyrobené ze silnostěnné oceli, ocelolitinový domeček nožového hřídele je v trojitěm uložení. Ve srovnání s hliníkem je ocelolitina pevnější a odolnější proti nárazům. Kuželíková ložiska snesou oproti kuličkovým větší radiální i axiální zatížení a mají o polovinu delší životnost. Nožová hřídel má průměr 28,5 mm, je dutá a je z tvrzené oceli. Velký průměr přispívá k lepšímu přenosu výkonu a krouticího momentu. Hřídelí prochází šroub nože zajištěný maticí v horní části nad řemenicí. Díky tomuto řešení dojde při nárazu nože na překážku k prokluzu šroubu, čímž se prodlužuje nejen životnost nože a hřídele, ale

SEKAČKY SCAG

V PROFESIONÁLNÍ ÚDRŽBĚ ZELENĚ

i klínového řemene. Nože jsou vyrobeny ze speciální velmi tvrdé, odolné a lehké, tzv. marbainové oceli, což prodlužuje jejich životnost a snižuje provozní náklady. Udržují si také déle ostří a není třeba je tak často brousit. Vzhledem k tomu, že jsou lehké, je provoz nožů tichý a pro pracovní otáčky stačí nižší výkon.

MULČOVÁNÍ, VÝHOZ I SBĚR

Žací ústrojí je poháněno pomocí samonapínavých bezúdržbových kevlarových klínových řemenů a poté přes kloubový kardanový hřídel přizpůsobující se poloze žacího ústrojí. Přenos výkonu a krouticího momentu od motoru zajišťuje elektromagnetická spojka. Lze zvolit zadní nebo stranový výhoz, k němuž je možné přidat sběrací zařízení nebo si vybrat extenzivní nebo intenzivní mulčování. Při vývoji žacího ústrojí kladli konstruktéři vysoký důraz na bezpečnost a komfort obsluhy. Stroje Scag jsou vybavené digitálním počítadlem motohodin, žací nože mají dlouhou životnost a velmi snadno se vyměňují. To platí i o výměně olejů a čištění filtrů.

ŠIROKÝ SORTIMENT STROJŮ

K dispozici jsou profesionální sekačky se záběrem od 91 až do 183 cm a výkony 20 až 36 k. Nabídka modelů začíná u stojící verze s ergonomickým ovládním a s hydrostatickou převodovkou V-Ride – SVR. Střední řadu profesionálních sekaček reprezentuje model Scag Tiger Cat (STC) s maximální produktivitou

REKLAMNÍ PREZENTACE

ve své třídě. Jedná se o cenově nejdostupnější profesionální Zero-turn. Nejvýkonnější model Scag TurfTiger (STT) je určený pro profesionální extenzivní i intenzivní údržbu. Novinkou je model Scag Cheetah (SCZ), který je určen pro rozsáhlé plochy průmyslových areálů, parků, nemocnic, lázní apod.

NEJNIŽŠÍ PROVOZNÍ NÁKLADY

Porovnáme-li provozní náklady strojů Scag s technologií mulčování a žací techniky se sběrem trávy, tak při shodné šíři záběru 132-137 centimetrů zaplatíme za mulčování 1 m² cca 0,20 Kč. U sběru, kde náklady zvyšuje svoz odpadu, je to již přes 0,60 Kč. Uvažujeme-li za sezónu u mulčování dvanáct a při sběru pět sečí, činí roční úspora přes 80 000 korun ve prospěch mulčování.

Společnost Agrocar je připravena předvést techniku Scag přímo u potenciálních zákazníků, kteří si mohou stroje sami vyzkoušet. Můžete si také před nákupem stroj bezplatně na 1 den zapůjčit pro vlastní odzkoušení přímo v podmínkách vašeho provozu. K prodeji patří i poradenství a servis prostřednictvím vyškolených prodejních a servisních zástupců do 24 hodin po celé České republice. Stroje si můžete nakoupit také prostřednictvím úvěru či leasingu. ■

Inovativní technologie sečení



profesionální sekačky SCAG ZERO-TURN

MAXIMÁLNÍ VÝKON

NÍZKÉ PROVOZNÍ NÁKLADY

**PROFESIONÁLNÍ
INTENZIVNÍ A EXTENZIVNÍ
ÚDRŽBA
TRAVNATÝCH PLOCH**

agrocar
Zijeme technikou

Informujte se
u svého prodejce
nebo na
bezplatné lince

SCAG 800.990.600

agrocar .cz
Česká 685, CZ-742 21 Kopřivnice
Tel.: 556 802 752. Fax: 556 802 753
Infolinka: 800 990 600
e-mail: info@agrocar.cz
www.scag.cz

Více informací u prodejců:

Ing. Miloš Šípál
Libovice 66
273 79 Tufany
Tel.: 777 037 641
prodej@sipal.cz
www.sipal.cz

AVISTECH, s.r.o.
Areál ZD, Netěbice 131
382 32 Velešín
Tel.: 380 747 141
info@avistech.cz
www.avistech.cz

MIKEŠ
B. Němcové 117
388 01 Blatná
Tel.: 605 216 083
obchod@mikes-cz.eu
www.mikes-cz.eu

ŠKÝZ s.r.o.
Orlice 130
561 51 Letohrad
Tel.: 605 213 585
skyz@orlice.cz
www.skyz.cz

GARDEN STUDIO s.r.o.
U ZOO 2
635 00 Brno
Tel.: 602 526 748
info@gardenstudio.cz
www.gardenstudio.cz

CHLEBIŠ s.r.o.
Hmčířská 14
748 01 Hlučín
Tel.: 603 213 789
info@chlebis.cz
www.chlebis.cz

DEMOGreen 2012



REKLAMNÍ PREZENTACE

Ve dnech 24. a 25. května se na Sportovním letišti ve Vyškově uskutečnil první ročník Mezinárodní odborné výstavy inovativních technologií pro péči o zeleň, dřeviny a veřejné plochy DemoGreen 2012. Výstava poskytla návštěvníkům komplexní pohled na veškeré činnosti související s péčí o zeleň a dřeviny a celoroční údržbou veřejných ploch a úzkých komunikací. Primárním záměrem výstavy bylo prezentovat stroje a technologie pro realizaci těchto činností, a to s důrazem na praktické ukázky strojů v přímém nasazení. V rámci daného zaměření výstavy byly rovněž prezentovány společnosti dodávající např. profesionální ruční nářadí, profesionální pracovní oblečení a jiné produkty související s tematikou výstavy.



Pracovní plošina Leguan i přes nepříjemný vítr vyjela nahoru na průzkum.

Pro areál výstavy bylo vybráno velice vhodné místo s výbornou dopravní dostupností – Sportovní letiště Vyškov, které se nachází vedle hlavního komunikačního tahu Brno-Olomouc s napojením na dálniční síť směr



Praha, Bratislava a Zlín. Zajištěn tak byl pohodlný příjezd ze všech hlavních tahů. Pro návštěvníky i vystavovatele bylo zajištěno výborné profesionální zázemí. Nechybělo hlídání parkoviště, občerstvení a sociální zařízení, příjemné posezení a hlavně krásné, i když trochu větrnější počasí, a hlavně mnoho zajímavých strojů a ukázek.



Vysokokapacitní bubnový drtič Jensen TJ 1050

Nakladač s popdkopem při práci

dále speciální svahová sekačka Shibaura SG280 s pracovním záběrem 1,5 m určena pro svahy do 35° nebo novinka letošního roku malotraktor John Deere 1026R, který je jako švýcarský nož – víceúčelový a výkonný.

ODBOBNÉ SEMINÁŘE

Jako novinka bylo v rámci výstavy připraveno pásmo odborných seminářů. Pro tyto semináře byl na výstavě vymezen zvláštní prostor – speciální seminární stan s konferenčním zázemím a ukázková předváděcí plocha. Vybrané semináře pak kromě teorie obsahovaly i praktické ukázky práce se stroji na dané téma. Přednášející Ing. Monika Špačková a Ing. Petr Stejskal ze Státního fondu životního prostředí ČR seznámili zájemce s Aktuálními dotačními tituly SFŽP ČR. Ing. Tomáš Kurdziel z firmy ITTEC spol. s r.o. vedl přednášku o zavlažovacích systémech pro komunální plochy. Jaké jsou principy kalkulace prací v zahradnické a krajinářské tvorbě vysvětlili posluchačům Tomáš Vajčner a Rostislav Ivánek ze Svazu zakládání a údržby zeleně a o soutěži Zahrada roku a Park roku přednášela Ing. Jana Šimečková, také ze Svazu zakládání a údržby zeleně.

VYSTAVOVATELÉ A ZNAČKY

Výstavy se zúčastnilo čtyřicet vystavovatelů, kteří přivezli a předvedli více než sedmdesát různých značek strojů a techniky. Mezi nejzajímavější značky patřil bezpochyby JENSEN zastoupený vysokokapacitním bubnovým drtičem a kotoučovými štěpkovači. Dále byly předvedeny velkoplošné sekačky SCAG, multifunkční nakladače AVANT a MULTIONE, svahové sekačky SPIDER a ROBOFLAIL, štěpkovače a drtiče LASKI, VERMEER nebo ELIET, vysokozdvíhací plošiny LEGUAN, ruční nářadí KRUMPHOLZ, kompaktní komunální traktory JOHN DEERE, KUBOTA, ISEKI, ZETOR nebo KIOTI, univerzální nosiče nářadí HOLDER a REFORM, jednonápravové malotraktory

AGRIA, KÖPPL, RAPID a REFORM, zahradní stroje SABO, STIGA, STIHL, SECO GROUP nebo VIKING, rotační sekačky ETESIA, stroje na zpracování a úpravu půdy LIPCO, speciální svahové sekačky BRIELMAIER, mulčovače HUMUS a McCONNEL, multifunkční komunální stroje BELOS a EGHOLM, široký sortiment strojů a výrobků značky HUSQVARNA a VARI, přívesy a nástavby VEZEKO a mnoho dalších. Kompletní přehled všech vystavovatelů a značek naleznete na internetových stránkách www.demogreen.cz společně s bohatou fotogalerií a dalšími informacemi.

Věříme, že se všem zúčastněným – vystavovatelům, návštěvníkům a všem ostatním pracovníkům – výstava líbila a že se budeme potkávat i v následujících letech. ■

Ing. Martina Musilová, organizátor výstavy



Pásový nosič nářadí George Bush Cutter s mulčovačem při ukázce likvidace náletů.

Multifunkční nakladač Avant při ukázce s minipodkopem.



Bio-TECH Čajky
Kámen

Štěpkovače
Vertikutátory
Secí a dosévací stroje
Odřezávače a vyrývače hran trávníku
Foukače - vysavače listů

ELIET

GARANCE DLOUHOLETÉ SPOLEHLIVOSTI

agrocar
agrocar.cz
Česká 888, CZ-742 21 Kladno
Tel.: 566 802 352; Fax: 566 802 753
Infolinka: 800 990 808
e-mail: info@agrocar.cz

www.eliyet.cz

Vyzkoušejte sílu!



V letošním roce byla schválena novela Zákona o veřejných zakázkách č.137/2006 Sb. (dále ZVZ), která vstoupila v platnost 1. dubna 2012. Úspěšně realizovat veřejnou zakázku, jak z hlediska zadavatele, tak také z pohledu uchazeče, není vůbec jednoduchá záležitost. Najít vždy správnou odpověď na všechny otázky, které se v souvislosti s veřejnou zakázkou vyskytují, není snadné ani pro znalého člověka. Právní úprava veřejných zakázek je poměrně komplikovaná. Řadu podnětných připomínek k tomuto tématu přinesl v letošním prvním čísle INSPIRACE doc. Ing. Jiří Blažek, CSc. v článku „K fenoménu nejnižší ceny“. Dnes poukazuje z pohledu člena rozkladové komise Úřadu pro ochranu hospodářské soutěže na nejčastější chyby či opomenutí, kterých se dopouštějí zadavatelé veřejných zakázek. V příštím čísle se bude zabývat chybami z pohledu uchazečů o veřejnou zakázku.

VEŘEJNÉ ZAKÁZKY

NEJČASTĚJŠÍ CHYBY ZADAVATELŮ

PRÁVO



Doc. Ing. Jiří Blažek, CSc.

Společným obecným jmenovatelem všech chyb, jichž se zadavatelé veřejných soutěží dopouštějí, je nedostatečná znalost zákona, nesprávný výklad jednotlivých ustanovení zákona nebo malá zkušenost se zadáváním veřejných zakázek. Přirozeně zde neuvažují o úmyslném porušení zákona, kdy zadavatel se zjevným úmyslem porušit zákon rozhoduje ve prospěch konkrétního uchazeče.

Nejasnosti vznikají již při výkladu, kdo je a kdo není veřejný zadavatel. Na tomto místě bych chtěl jen stručně připomenout, že kromě všeobecně známých veřejných zadavatelů, jakým je Česká republika, jsou to také státní příspěvkové organizace, územní samosprávné celky nebo příspěvkové organizace, v nichž funkci zřizovatele vykonává územní samosprávný celek.

Povinnost postupovat podle ZVZ mají ale i jiné právnické osoby, pokud splňují kumulativně několik podmínek. Především byly zřízeny zákonem, účelem jejich zřízení bylo uspokojování potřeb veřejného zájmu, nemají průmyslovou nebo obchodní povahu a jsou financovány převážně veřejnými zadavateli. Nad rámec těchto zadavatelů mají povinnost postupovat podle ZVZ i jiné právnické, ale i fyzické osoby, které zadávají takovou zakázku, která je více než z 50% hrazena z veřejných prostředků. Tato povinnost se váže však jen na stavební zakázky.



ZÁSADA TRANSPARENTNOSTI

Poměrně časté porušení zákona ze strany zadavatelů se skrývá v paragrafu 6. Toto ustanovení zavazuje zadavatele k povinnosti dodržovat zásadu transparentnosti, rovného zacházení a zákazu diskriminace. To jsou naprosto klíčové zásady pro zadavatelův postup během celého zadávání veřejné zakázky. Porušení těchto zásad bývá velmi častým důvodem ke stížnosti ze strany uchazečů a zahájení řízení o přezkoumání úkonů zadavatele. Porušování těchto zásad může mít v praxi podobu nenápadného zvýhodnění nebo naopak znevýhodnění jednoho uchazeče vůči jiným uchazečům. Například zadavatel od některého uchazeče požaduje, aby předložil doklady o kvalifikaci a od jiného tyto dokumenty nevyžaduje.

PŘEDPOKLÁDANÁ HODNOTA ZAKÁZKY

Snad nejčastější pochybení ze strany zadavatelů spočívá v porušení ustanovení obsažených v §13 ZVZ. Toto ustanovení se týká

předpokládané hodnoty zakázky. Ve třetím odstavci je zdůrazněno, že zadavatel nesmí rozdělit předmět zakázky tak, aby došlo ke snížení předpokládané hodnoty pod finanční limity stanovené v §12. Smyslem tohoto ustanovení je zabránit umělému snižování předpokládané hodnoty zakázky. To je obcházení zákona umělou subsumpcí veřejných zakázek do jiné kategorie, například veřejných zakázek nadlimitních mezi veřejné zakázky podlimitní a veřejných zakázek podlimitních mezi zakázky tzv. malého rozsahu. Jak z toho plynou výhody pro zadavatele, je zcela evidentní. Příkladem takového nepřipustného dělení zakázky může být například schválená rekonstrukce školy. Tato jednotná zakázka je zadavatelem nepřipustně rozdělena zvláště na zakázku na výměnu oken, další oddělená zakázka bude rekonstrukce jídelny a další zakázkou bude výměna střechy. Zadavatelé často toto dělení zdůvodňují tím, že jednotlivé práce jsou časově odděleny, účetně vedeny jako oddělené zakázky, případně jsou financovány z různých finančních zdrojů či dotačních titulů. Ale ani tyto skutečnosti nemohou být důvodem k rozdělení zakázky.

LHŮTY V ZADÁVACÍM ŘÍZENÍ

Obvykle hodně diskusí a sporů se vede ohledně lhůt v zadávacím řízení. Tato problematika není zrovna zákonodárcem šťastně v zákoně ošetřena. Přemíra různých lhůt, ne příliš logicky stanovených, činí zákon zbytečně složitým. Každý zadavatel by proto měl velkou pozornost věnovat této pasáži zákona (§39 – 43).

ZADÁVACÍ DOKUMENTACE

Výchozím bodem celého procesu řízení veřejné zakázky je nepochybně zpracování zadávací dokumentace. Úspěšná realizace veřejné zakázky se odvíjí od kvalitního zpracování zadávací dokumentace. Někteří zadavatelé, kteří nemají zkušenosti se zadáváním veřejných zakázek, tím méně se zpracováním zadávací dokumentace, si zpracování tohoto informačního souboru objednávají u zkušené externí organizace. Připomínám však, že to zadavatele nezbujuje odpovědnosti za veřejnou zakázku. Za správnost a úplnost zadávacích podmínek vždy odpovídá zadavatel.

Které nejčastější chyby se vyskytují v zadávací dokumentaci a v zadávacím procesu vůbec? Připomeňme alespoň ty nejdůležitější. Klíčové informace pro zpracování zadávací dokumentace jsou stanoveny v §44. Chtěl bych připomenout zvláště odstavec 3, kde jsou uvedené minimální obsahové

náležitosti zadávací dokumentace Například zadavatelé často opomíjejí přesně specifikovat obchodní podmínky včetně platebních podmínek. Odtud se pak odvíjejí případné pozdější spory mezi zadavatelem a zhotovitelem. Velmi důležitou informací zadavatele pro uchazeče je požadavek na způsob zpracování nabídkové ceny. Požadovaná přesnost je důležitá z toho důvodu, že umožňuje, aby všechny nabídkové ceny byly zpracovány stejným způsobem a tudíž vzájemně porovnatelné (například bez DPH, s DPH apod.).

HODNOTÍCÍ KRITÉRIA

Snad nejdůležitější informací, které by měl zadavatel věnovat mimořádnou pozornost, je způsob hodnocení nabídek podle hodnotících kritérií. Neúplné či nepřesné informace, umožňující různý výklad způsobu hodnocení nabídek, jsou častým důvodem pro námítky uchazečů a následně návrhu pro přezkum úkonu zadavatele před ÚOHS. Pokud je základním hodnotícím kritériem pouze nejnižší nabídková cena, hodnocení těchto nabídek nevyvolává větší pochybnosti. Značně komplikovanou záležitostí je však kritérium „ekonomická výhodnost

nabídky“. Prostřednictvím tohoto kritéria se obvykle zadavatel snaží do hodnocení veřejné zakázky dostat i jiné parametry, než ekonomické. Velmi často jde o prosazení kvalitativních, estetických, ekologických, technologických či jiných hledisek do řešení veřejné zakázky. Problém však nastává, jak tato bezesporu žádoucí hlediska převést do soustavy přesných, měřitelných a nezpochybnitelných kritérií umožňujících jednoznačné hodnocení. Tady se zadavatelé často dopouštějí chyb a nepřesností, které zpravidla končí až řízením před ÚOHS, a v krajním případě až rozhodnutím soudu. Namátkou vzpomínám na jednu veřejnou zakázku vyhlášenou městským úřadem na rekonstrukci a úpravu pěší zóny. Vedle nabídkové ceny byly dalšími kritérii kvalita provedeného díla a estetické zpracování. Protože zadavatel neměl vypracované jasné parametry hodnocení kvality a estetického provedení, šlo o velmi problémovou veřejnou zakázku.

TECHNICKÉ PODMÍNKY

Mnohá úskalí pro zadavatele se rovněž skrývají v zadávací dokumentaci pod bodem Technické podmínky (§45). Zde měl zákonodárce

na mysli vymezení technických charakteristik a vymezení požadavků na veřejnou zakázku. V tomto případě se zadavatelé dopouštějí často dvou pochybení:

Vymezení technických podmínek někdy zadavatelé zaměňují za požadovanou kvalifikaci. Druhé pochybení bývá častější a spočívá v tom, že zadavatel vymezení těchto požadavků (technické podmínky) diskriminačním způsobem. Takovým příkladem může být stanovení bezdůvodně přísných technických podmínek či požadavků. Například zadavatel požadoval, aby uchazeč o stavební zakázku měl obalovnu směsí nejdále 30 km od staveniště. Jiný zadavatel požadoval od uchazeče v případě zakázky týkající se zimní údržby komunikací přesné konkrétní značky údržbové mechanizace apod. ■

Závěrem je možné doporučit, že vzhledem ke skutečnosti, že se zvyšují sankce za porušení Zákona o veřejných zakázkách, je vždy účelné případné nejasnosti raději konzultovat se zkušenou odbornou agenturou nebo advokátní kanceláří, která se na problematiku veřejných zakázek specializuje.

Zde naleznete všechny
vystavovatele a jejich produkty:
ask-GaLaBau.de

Norimberk, Německo
12. – 15.9.2012

GaLaBau 2012

20-tý mezinárodní veletrh městské zeleně a krajinářství
Plánování – stavba – údržba

+ **PLAYGROUND**
+ Deutsche Golfplatztage

www.galabau.info-web.de

Fascinace a inspirace na
vůdčím evropském veletrhu.

Informace poskytnete
PROveletrhy s.r.o.
Tel +4 20.2 20 51 19 74
Fax +4 20.2 20 51 19 75
info@proveletrhy.cz

NÜRNBERG MESSE

TÉMATICKÉ ZAHRADY MATEŘSKÝCH ŠKOLEK

REALIZACE HERNÍCH PRVKŮ FIRMA TR ANTOŠ S.R.O. – DĚTSKÁ HŘIŠTĚ

ZELENÉ MĚSTO



Ing. Pavla K. Kašubová
Ing. Alice Hambáková

Už od roku 2006 jsme se pokoušely realizovat nápad tématicky zaměřovat herní zahrady u mateřských školek a škol. Prvotním impulsem bylo zjištění, že zákum na 1. stupni chybí znalost věcí běžného života a souvislostí – byli třeba přesvědčeni, že mléko se vyrábí a ani netušili, jak vypadá kráva. Napadlo nás vytvořit pro jedno město s několika mateřskými školami didaktické herní prostory. Každá školní zahrada by měla jiné nosné téma a mateřské školy by si zahrady navzájem "půjčovaly". Nápad ztroskotal na formálních požadavcích ze strany Regionálního operačního programu (ROP), ze kterého měla být většina těchto zahrad dotována, a také na nesouladu mezi investorem a autory. Přesto však naše studie rozpracovali a realizovali více či méně úspěšně naši profesní kolegové.



Každá ze zahrad, které zde uvádíme, měla trochu jiný příběh, ale u všech jsme měly štěstí, že jsme našly ať na úřadech nebo na školách spolupracující partnery, kteří nelpěli striktně na katalogových herních prvcích a vstřícně přijímali naše, někdy až šílené atypické požadavky. Bylo velmi inspirující a povzbuzující sledovat, jak se v průběhu projektu postupně mění přístup zúčastněných, jejich nasazení, důvěra a víra. Čím více byli zapojováni do práce na projektu, tím více se projekt stával i jejich dítětem, jehož úkolem bylo obstát ve vysoké konkurenci. Nejpatrnější to bylo při prosazování zahrady „CIRKUS“, kde hlavní břemeno legislativy a formalit padlo na paní ředitelku, která ještě neměla žádnou předešlou zkušenost s žádostmi o dotace a projekty obdobného charakteru. Byla těžce zkoušena, když se



muselo zrušit první kolo výběrového řízení, podruhé to již nesla s klidem pokerového hráče. U druhých dvou školek byla situace jiná, nebývalým způsobem se na nich jako investor podílela obec. Všechny tři realizace, o nichž zde píšeme, byly z velké části financovány z prostředků ROP. Vedení každé školky jsme na začátku požádaly, aby si samy zvolily téma, které je pro ně nejvhodnější a je v souladu s interními programy nebo preferencemi. Tato témata jsme pak společně dolaďovali.

ZÁKLADNÍ POŽADAVKY A FUNKCE

Při zpracovávání projektů školek nám vykrystalizovaly určité požadavky na prvky a funkce, které vyplynuly ze zadání investorů a návrhů autorů: v zahradě by měla být část klidová, relaxační, část aktivního a pasivního





pohybu, části didaktické, sportovní a výtvarné. Nezbytnou součástí by měly být kvalitně navržené a zrealizované výsadby s širším sortimentem, s přiměřenou barevnou pestrostí, s možností využít plodů a jiných částí rostlin k různorodým činnostem.

Dnešní doba „kompjůtrů“ ubírá totiž dětem kontakty s reálným světem, přírodou a běžnými pracovními činnostmi. Dětem chybí také kontakt s kolektivem vrstevníků, s pohybem, ba dokonce i s jejich vlastním tělem. Jejich herní prostor se odehrává na obrazovkách počítačů a televizorů, na kterých propracovanost vizuálních vjemů potlačuje rozvoj dětské fantazie, schopnost spatřit v klacku třeba hada, kouzelnou hůlku, meč či raketu. Další negativní dopad má změna kultury a charakteru her a zábavy také na fyzickou stránku dětí. Mají málo vyvinuté svaly, vadné držení těla, nedostatečnou plicní kapacitu i malou obratnost, nesprávný odhad vlastních schopností. Necítí za sebe odpovědnost a mají nedostatečně vyvinutý smysl pro rovnováhu. Proto jsme kladly při navrhování tematických zahrad velký důraz na herní prvky, které budou u dětí rozvíjet pohybovou obratnost adekvátní k jejich věku, schopnosti a odvahu. Při tom nikdo nemusí stát stranou, každý se může zapojit. Herní prvky podléhají přísným bezpečnostním normám. Proto zde také nastupují estetické, konstrukční a funkční kompromisy. Mylným dojmem někdy bývá taková interpretace norem, že herní prvek má být vyroben tak, aby z něj dítě nespadlo. Správné chápání je však takové, že pokud dítě spadne, měl by jeho pád být tak ztlumen dopadovou plochou, aby nedošlo k vážnějšímu poranění.

CIRKUS – MŠ KRNOV

U zahrady s názvem CIRKUS byla volba tématu výhrou i z koncepčního hlediska. Zahrada je malá, sevřená mezi vysokými budovami, proto jsme zvolily prostorové řešení pro dětská hřiště poněkud nestandardní, s volným centrálním prostorem – manéží, která je obehnána různými herními aktivitami. Toto řešení zvýrazňuje pěknou budovu školy, opticky zahradu zvětšuje a zároveň umožňuje bez rizika různých kolizí provádět najednou různé

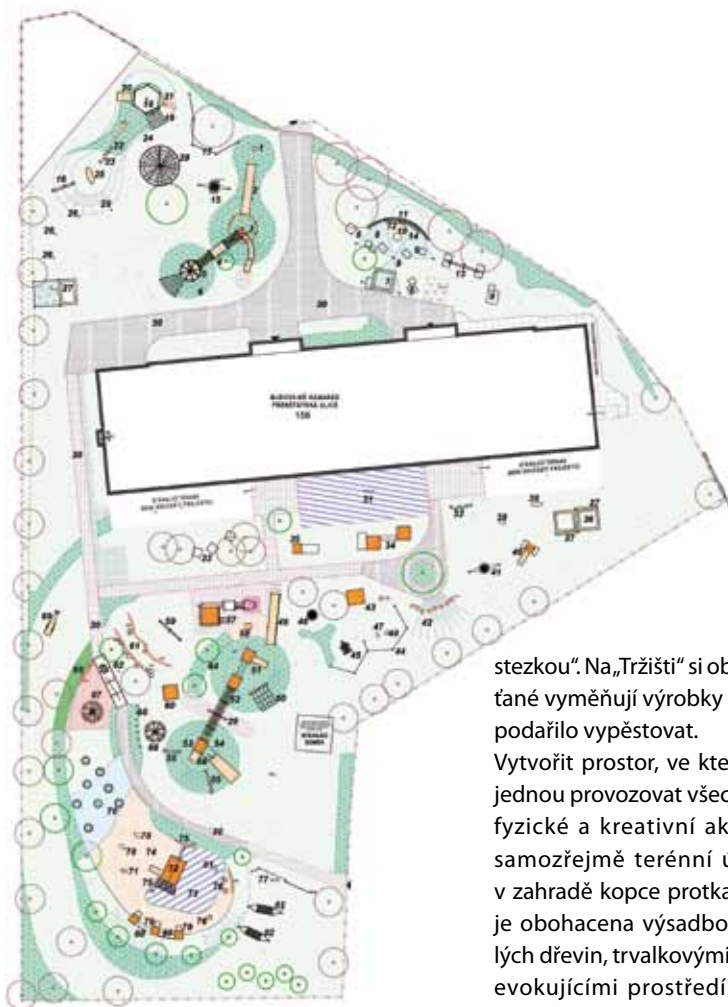


aktivitu současně: hry na velkém kruhovém trávníku, provoz na koloběžkové dráze, klidový program ve venkovní učebně – šapitu. Šapitó – velký barevný cirkusový stan – je plně vybaveno lavicemi i stoly. V manéži je připraveno vše pro drezúru koní – pružinových houpadel. Manéž je obroubena cestou pro divoké jízdy klaunů na koloběžkách. Artisté a provazochodci trénují na lanech a sítích pyramidy, na houpačkách a na trampolině. Zvěřinec s žirafou, slonem, tygry a krokodýlem je bezpečně ohrazen lanovým parkurem a plotovými kůly pro galerii výtvarných prací. Cirkus má i plně vybavenou a automatizovanou přípravnu krmení s kbelíky, násypkami a dopravníkovým pásem. Vstup je hlídán z maringotky, sloužící jako střelnice a pokladna cirkusu. Pod vzrostlými kaštanými je výroba dekorací a suvenýrů. Vyrábí se ze všeho možného – z písku, kamínků, květů ...

SLOVANSKÁ HRADIŠTĚ – MŠ FRENŠTÁTSKÁ, PŘÍBOR

Pro tuto školku jsme vymyslely herní princip, který by motivoval děti také k zamyšlení nad reálným životem, aby si uvědomily, jak nepostradatelné jsou všechny základní typy lidské obživy, které jsou závislé na době, na uspořádání společnosti a na typu krajiny. Nosným tématem bylo „Slovanské hradiště“. Do horní části zahrady jsme navrhly „Osadu lovců“ a „Osady kupců a kejklířů“, do spodní části pak „Osady chovatelů a pěstitelů“ doplněné „Městem řemeslníků“ a „Osadou





stezkou". Na „Tržišti“ si obyvatelé osad a měšťané vyměňují výrobky a také vše, co se jim podařilo vypěstovat.

Vytvořit prostor, ve kterém by se daly na jednou provozovat všechny tyto různorodé fyzické a kreativní aktivity, vyžadovalo samozřejmě terénní úpravy. Proto jsou v zahradě kopce protkané tunely. Zahrada je obohacena výsadbou kvetoucích i jedlých dřevin, trvalkovými záhony a trávami evokujícími prostředí rybářské vesnice. Valtánech jsou přírodní učebny, na zahradě se dají provozovat i hry s vodou. Areál bude zpřístupněn také veřejnosti, samozřejmě v mimoškolní době.

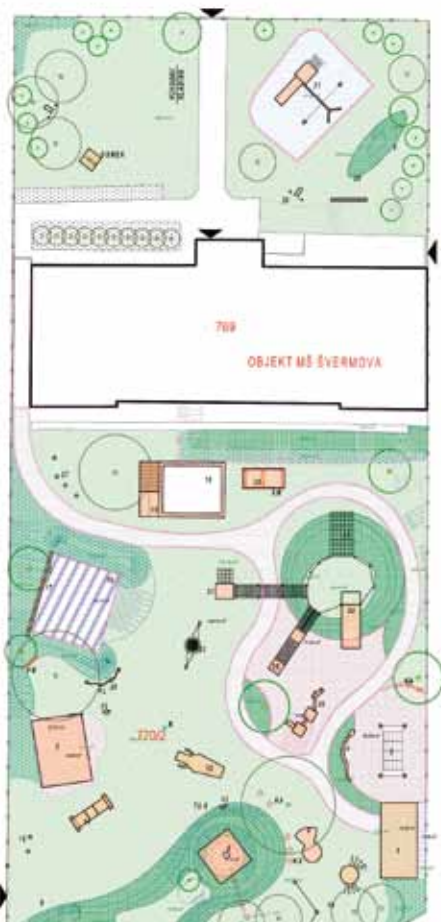
rybářů.“ Všechny osady jsou od předního k zadnímu vstupu do areálu propojeny pešší komunikací, tak zvanou „Jantarovou



PRAVĚK – MŠ ŠVERMOVA, PŘÍBOR

Nosným tématem školky je PRAVĚKÝ ČLOVÍČEK. Nechaly jsme se totiž částečně inspirovat dětskou knížkou „Človíčková dobrodružství“ od Zdenky a Pavla Teisingerových. Zahrada má několik na sebe navazujících částí – divokou přírodu, která je důležitým zdrojem obživy človíčka, ale je pro něho také nebezpečná. Človíček se v ní musí naučit chovat tiše, překonávat různé překážky a nástrahy, aby byl vůbec scho-





pen obstat. V zahradě je primitivní obydlí z období, kdy žil ještě sám. Pak je tam oblast, ve které se už mohli lidé sdružovat do tlup a pěstovat plodiny. Jsou tam také místa, kde člověk vyráběl první nástroje a nádoby. Do této podivuhodné zahrady jsme zvolili takový sortiment rostlin, aby jednak zpestřil barevnost zahrady, aby byl celoročně zajímavý, a také poskytoval dětem možnost sbírat v zahradě plody i rostliny, připravovat z nich imaginární

potravu nebo je využívat ve výtvarné činnosti. Konečné výtvarné zpracování většiny herních prvků pro tuto zahradu se rodilo pod rukou Jana Zahradníčka z dílny firmy TR Antoš. Nosným materiálem herních prvků je akátové dřevo, protože akát je dlouhodobě trvanlivý a maximálně vhodný pro zpracovávaná témata.

TROCHA ZAMYŠLENÍ

Dříve jsme si vystačili při navrhování zahrad mateřských školek s málem. To ostatní, nedostupné, dotvořila fantazie. Část herních prvků v uvedených třech zahradách je velmi konkrétním zpodobněním věcí v reálném světě. Proto mohou být impulsem, který v dětské fantazii nastartuje příběh, který děti pak budou dál rozvíjet ve svých hrách nebo jenom ve své mysli. Kdyby byly školní zahrady umístěny v lesním nebo industriálním areálu nebo v prostředí odlišném od bytové zástavby, pak by bylo účinnější použití jednodušších, stylizovaných objektů. Tyto podmínky jsou

MÍSTO ZÁVĚRU

- škoda, že ani po našich podnětech se nenašel způsob, jak dát do souladu metodiku ROP pro zadávání poptávkových řízení i s ostatní platnou legislativou, především autorským zákonem
- bylo by skvělé, kdyby autorství respektovali alespoň kolegové z našich příbuzných oborů, popřípadě i dodavatelské firmy
- už je skvělé, že investoři si uvědomují, že při vyhlášení výběrového řízení na dodavatele je daleko smysluplnější oslovovat výrobce či dodavatele herních prvků a nikoli stavební firmy



však zatím spíš nesplnitelným přáním, než běžnou praxí. Ze zahraničí však už přicházejí informace o úspěšných revitalizacích industriálních provozů v tvorbě přírodních či lesních školek.

Možná oklikou, přes sofistikovaná hřiště, přichází opět doba, kdy dětem umožníme kontrolovanou konfrontaci s přírodními materiály a s minimem prvků s definovanou funkcí. Tím podpoříme dětskou tvořivost, fantazii, vztah k přírodě a vrátíme dětem hry bez striktních norem. Těšíme se na nové trendy, které budou klást opět jiné nároky na zpracování školek a hřišť, veřejného prostranství.

- škoda, že při výběru dodavatele je jediným kritériem nejnižší cena bez ohledu na reference a zkušenosti uchazečů a nastávají pak případy, kdy vítěz není schopen zakázku úspěšně dokončit
- je opravdu úžasné jak se v posledních pěti letech rozšířila nabídka herních prvků, zpracování i materiálů
- stimuluje nás zjištění, že dětská hřiště ve stále vyšší kvalitě se objevují jako houby po dešti a fakt, že víme, že hřiště lze umístit v podstatě do jakéhokoliv prostoru, při dobré volbě zpracování (do pěších zón měst, parků, lesů, pod mosty i kamkoliv vás napadne...) ■

SLOVO PŘEDSEDY PŘEDSTAVENSTVA SZÚZ

SZÚZ



V minulém čísle INSPRACE jsem končil slovo předsedy informací, že v Německu se v roce 2011 zvýšil počet zahradnických podniků a zaměstnanců v nich pracujících. Chtěl jsem vědět, jak vypadá situace v České republice. Podle údajů několika velkých dodavatelů lze tento trend do jisté míry potvrdit. Za posledních pět let se počet firem nakupujících zboží, jako jsou rostliny, osiva, substráty, hnojiva a stroje, zvýšil o 20–30%, což představuje několik set nových firem. Zřejmě si všichni absolventi zahradnických škol za poslední dva až tři roky v celé ČR založili svou vlastní firmu a nakupovali materiál. Podle kolegů mnohé nové firmy, které začínají působit v našem oboru, nemají však ve svém středu zahradníky žádné. Další informací, která z mého „miniprůzkumu“ vyplynula, je skutečnost, že se síly v oboru značně přerozdělují – některé nové nebo dříve málo významné firmy získávají významný podíl na trhu a některé dříve významné a poměrně velké firmy naopak podíl zmenšují.

Zavedené stavební a lesnické firmy rozšiřují portfolio svých služeb, zemědělci využívají své stroje a rovněž pronikají do našeho oboru, města a obce rozšiřují záběr svých komunálních firem. Do oboru zakládání a údržby zeleně vtrhly tzv. „facility firmy“ a firmy, které působí v oboru nakládání s odpady... Neznalost a nezkušenost těchto nových subjektů, možná i touha prosadit se rychle na trhu přispívá podle mého názoru významně k tomu, proč jsou často obrovské rozdíly v nabídkových cenách různých dodavatelů za stejné služby. Minule jsem tvrdil, že budujeme náš obor, teď přemýšlím o tom, jak k budování oboru přispívají a budou přispívat právě tito noví kolegové, jaké přinesou oboru oběti? Nebo se budou jenom chtít stát „významnými hráči na trhu“?

Všimli jste si někdy, co o našem oboru šíří média? Za poslední dva měsíce jsem dostal do rukou několik článků a vypsál jsem si titulky ze dvou z nich:

První titulek zní „**Krize zahradníkům svědčí**“ (je z celostátního deníku MF Dnes – speciální příloha byznys, která se týkala našeho oboru).

Druhý titulek: „**Byl vysazen poslední strom**“ (regionální deník Frýdecko Místecko – o výsadbách prstence z tzv. ochranné zeleně). Protože veřejnost (a zejména prý mládež) vnímá v záplavě sdělení, které se na nás valí, vždy jen základ informace, mohla by být výše uvedenými titulky dokonale zmatena. Na jedné straně může jít o výzvu, aby další a další noví podnikavci šli pracovat a podnikat do oboru zahradnictví, na straně druhé je zde signál, že není co sázet...

Pokud si celé články přečetl odborník, mohlo ho šokovat sdělení, že stromy o velikosti OK 14 cm či výšky 4–5 m se prodávají za 800,-Kč. Ke konstatování, že všude kolem nás řadí krize (a zahradníkům že prospívá), se možná dobře hodí jeden citát – co si o ekonomické krizi v roce 1932 myslel pan Tomáš Baťa: „*To, čemu jsme zvyklí říkat hospodářská krize, je jiné jméno pro mravní bídu. Mravní bída je příčina a hospodářský úpadek je následek. V naší zemi je mnoho lidí, kteří se domnívají, že hospodářský úpadek lze sanovat penězi. Hrozím se důsledku tohoto omylu. V postavení, v němž se nacházíme, nepotřebujeme žádných geniálních obrátů a kombinací. Potřebujeme mravní stanoviska k lidem, k práci a k veřejnému majetku. Nepodporovat bankrotáře, nedělat dluhy, nevyhazovat hodnoty za nic, nevydírat pracující.*“

Na závěr se ještě znovu vrátím blíže k našemu oboru a připomenu, co pozitivního se stalo nebo nás čeká v nejbližších měsících. Několik kolegů iniciovalo vznik platformy s názvem ZELEŇ PRO OBCE – KVALITA PRO OBČANA a dne 21. 6. 2012 se v Praze na Ministerstvu životního prostředí koná pracovní setkání této iniciativy. Bude se zde mluvit o tématech tvorby oborových standardů, nequalitně prováděných veřejných zakázkách, výběrových řízeních apod. Účastníci budou navrhovat postupy a účinná řešení.

Koncem června se uskuteční již podesáté odborná soutěž Park a Zahrada roku, do které je letos přihlášeno celkem 22 děl.

Lipová ratolest, soutěž odborných zahradnických škol, bude mít letos v září v Třinci mezinárodní účast. Chystají se další odborné oborové akce. To vše díky obětavému přístupu mnoha kolegů, profesionálních zahradníků. Doufám, že těch, kteří oboru pomohou, něco přinesou a něco obětují, bude mnoho... ■



SVAZ
ZAKLÁDÁNÍ
A ÚDRŽBY ZELENĚ

PRAHA

Boušek s.r.o.

Poděbradská 186/56, 180 66 Praha 9
Tel: 602 368 385, fax: 281 866 025
e-mail: bousekzahrady@seznam.cz,
www.bousekzahrady.cz

Richard Čech

Drahelická 205/7, 19015 Praha – Satalice
mob: 605 481 807, e-mail: richardzahradnik@seznam.cz
www.zahradnictvicech.

GARPEN – zahradní architektura a služby

U Skalky 16, 181 00 Praha 8
Tel: 233 542 925, fax: 233 542 925
e-mail: info@garpen.cz, www.garpen.cz

Imramovský – vegetační úpravy s.r.o.

Mladoboleslavská 489, 190 17 Praha 9
Tel./fax: 286 856 003
e-mail: imramovsky@imramovsky.cz
www.imramovsky.cz

KEJHA-SUK, zahradnické služby

Malostranské nám. 2, 118 00 Praha 1
Tel./fax: 241 062 406, 603 869 007, 602 373 589,
603 428 118, e-mail: zahradnici@volny.cz
www.volny.cz/zahradnici

Lege Artis zahrady s.r.o.

Keltů 920, 165 21 Praha 6, Tel: 776 667 540
e-mail: info@LA-zahrady.cz, www.LA-zahrady.cz

OK GARDEN s.r.o.

Sládkovičova 1233/21, 142 00 Praha 4
Tel./fax: 233 900 423, 602 354 304
e-mail: okgarden@volny.cz, www.okgarden.cz

Tomáš Malý

Americká 340/31, 120 00 Praha 2, Tel.: 606 911 101
e-mail: maly.zahradnickeprace@seznam.cz

WEISS & WILD, s.r.o.

Konojedská 41, 100 00 Praha 10, Tel: 603 924 117,
e-mail: ivoweiss@seznam.cz
www.weissawild.cz

Zahradní Architektura Kurz, s.r.o.

Kolovečská 1938, 155 00, Praha 5
e-mail: info@zakurz.cz, www.landscaping.cz

Zdeněk Hradilák –

Jasan zahradnické práce

Na okraji 230/58, 162 00 Praha 6
Tel.: 602 229 908, e-mail: hradilak@volny.cz

STŘEDOČESKÝ KRAJ

ACRE, spol. s.r.o.

Smetanova 568, 281 51 Velký Osek
Tel./fax: 283 841 040, 283 842 039
e-mail: info@acre.cz, www.acre.cz

Arbosana zahradní architektura

Kytín 162, 252 10 Mníšek pod Brdy
Tel: 603 802 855
e-mail: arbosana@volny.cz, www.arbosana.cz

BAOBAB – péče o zezeň, s.r.o.

Únětice 3, 252 62 Horoměřice
Tel: 224 319 917, fax: 224 320 079
e-mail: baobab@baobab.cz, www.baobab.cz

SEZNAM ČLENŮ SVAZU ZAKLÁDÁNÍ A ÚDRŽBY ZELEŇ

Bc. Tomáš Vlasatý – Zahradnictví MALUS

Baarova 192, 252 25 Jinočany, Tel.: 604 342 471
e-mail: t.vlasaty@seznam.cz
www.malus.cz

LandART Atelier

Karlovotýnská 49, 25216 Nučice
mob: 775 188 891, e-mail: landart@seznam.cz
www.landart.cz

Ing. Pavel Lehovec – zahradnictví

Říčanská 77, 252 43 Průhonice
Tel: 267 750 492, mail: pavelLehovec@seznam.cz

Pavel Lisý – Zahrada Lisý

Popovice 113, 267 01 Králův Dvůr
Tel./fax: 311 638 063
e-mail: zahradalesy@iol.cz, www.zahradalesy.cz

Petr Kaše – zahradnické služby

Masarykovo nám. 18, 25401 Jílové u Prahy
Tel: 603 779 985, mail: info@zahradnickesluzby.cz

Lukáš Rajtr

Dřevčice 65, 250 01 Brandýs nad Labem
mob.: 608 927 158, e-mail: rajtr.l@seznam.cz

ZAHRADNÍ ARCHITEKTURA MARTINOV s.r.o.

Martinov 279, 277 13 Kostelec nad Labem
Tel: 603 520 771, fax: 326 905 120
e-mail: zahrarch@zahrarch.cz
www.zahrarch.cz

JIHOČESKÝ KRAJ

ARBORES CZ, s.r.o.

Ke Sřelnicí 184, 397 01 Písek
Tel: 776 851 998, 777 345 068
e-mail: keclik@arbores.cz, www.arbores.cz

Česká zahrada K + P

M. Krškové 682, 391 81 Veselí nad Lužnicí
Tel: 606 623 669
e-mail: ceskazahrada@centrum.cz,
www.ceskazahrada-kp.cz

Ing. Hana Chvalová

Zámecká zahrada Čimelice, 398 04 Čimelice
Tel.: 382 228 192
e-mail: info@zahradacimelice.cz
www.zahradacimelice.cz

Ing. Jiří Hájek – ZAKLÁDÁNÍ ZAHRAD

Olešná 82, 398 43 Bernartice
Tel./fax: 382 587 193, 602 463 562
e-mail: jiri-hajek-ml@seznam.cz,
www.zahrady-hajek.cz

Ing. Pavel Chlouba

Budějovická 476, 373 12 Borovany
Tel: 387 981 378, 606 769 759
e-mail: chloubap@najihu.cz
www.fotoflora.cz

Michal Vránek

Blatské sídliště 589, 391 81 Veselí nad Lužnicí
Tel./fax: 381 582 689, 602 425 669
e-mail: michal.vranek@quick.cz
www.vranek.cz

Václav Straka

Litvínovická 1492/10a, 370 01 České Budějovice
Tel: 602 272 848, fax: 387 203 600
e-mail: info@stromovkacbz.cz

ZAHRADNÍ ARCHITEKTURA

TÁBOR spol. s.r.o.

Beranova Lhota 10, 391 37 Chotoviny
kancelář-Chýnovská 344, 390 02 Tábor
Tel./fax: 383 835 202, 606 744 745
e-mail: slepicka@zahradytabor.cz
www.zahradytabor.cz

PLZEŇSKÝ KRAJ

Jan Papež – Zahrady s duší

Jungmannova 614, 33901 Klatovy
mob: 776 663 660
e-mail: zahradydsusi@centrum.cz

LAND ART . CZECH s.r.o.

326 00 Plzeň Jablonského 626/11
landart.czech@seznam.cz
www.landartczech.cz

KARLOVARSKÝ KRAJ

Zahrada Teplá – Ing. Petr Šindelář

Kláster Teplá, 364 61 Teplá
Tel: 353 392 275, fax: 353 392 500
e-mail: info@zahradatepla.cz
www.zahradatepla.cz

Zahradní a parková spol. s r.o.

Chebská 252, 353 01 Mariánské Lázně
Tel.: 354 622 135, fax: 354 622 135
e-mail: info@zahradaml.cz
www.zahradaml.cz

ÚSTECKÝ KRAJ

EKODENDRA s.r.o.

Straky 46, 417 42 Zabrušany
Tel: 417 821 733, fax: 417 822 008
e-mail: ekodendra@ekodendra.cz
www.ekodendra.cz

Gabriel s.r.o.

České Kopisty 208, 412 01 Litoměřice
Tel: 416 733 244, fax: 416 731 627
e-mail: gabriel@gabriel.cz, www.gabriel.cz

GardenLine s.r.o.

Šeříková 405/ 13, 412 01 Litoměřice
Tel: 777 104 937, fax: 416 532 656
e-mail: skrivanek@garden-line.eu
www.garden-line.eu

GRÜNER, s.r.o.

Kamýcká 503/19A, 412 01 Litoměřice
Tel./fax: 416 732 037, 602 409 918
e-mail: martin.gruner@gruner.cz
www.gruner.cz

Ing. Bc. Jiří Bartoš – Jiná Zahrada

Teplická 451, 403 17 Chabařovice
Zahradní centrum: Hrbovická 54, Ústí nad Labem
Tel: 603 540 656, Tel./fax: 475 210 881
e-mail: Ing.jiri.bartos.seznam.cz
www.jinazahrada.cz

Petr Neumann

Polní 733/20, 408 01 Rumburk
mob: 604 279 242
e-mail: p.a.neumann@seznam.cz

Tomáš Pavka – Land Art

Dlouhá 415, 417 42 Krupka, Tel: 608 517 989,
e-mail: t.pavka@land-art.cz
www.land-art.cz

Jirmus zahradnické služby s.r.o.

Hlinná č.p.8, 412 01 Litoměřice
Tel: 606 816 572,
e-mail: info@zahrady-jirmus.eu
www.zahrady-jirmus.eu

LIBERECKÝ KRAJ

DIKÉ ZAHRADY s.r.o.

463 46 Příšovice 224, Tel: 604 204 835
e-mail: zahrady@dike-centrum.cz
www.dike-zahrady.cz

KRÁLOVĚRADECKÝ KRAJ

GRAS spol. s.r.o.

Za Vodou 241, 542 26 Horní Maršov
Tel: 603 775 000, 603 900 777
e-mail: info@gras.cz, www.gras.cz

Ing. Jiří Stolín

Horní 210, 503 21 Stěžery, Tel: 602 116 415
e-mail: jiri.stolin@volny.cz

PEKVIZ spol. s.r.o.

Pražská 1435, 543 01 Vrchlabí
Tel: 602 361 033, fax: 499 424 005
e-mail: pekviz@volny.cz
www.vychodo.ceskestavby.cz

PARDUBICKÝ KRAJ

Ekogreen, s.r.o.

Lány na Důlku 10, 533 31 Pardubice
Tel./fax: 466 971 089
e-mail: ekogreen@ekogreen.cz, www.ekogreen.cz

Ing. Karel Kratena

Hálkova 2209/15, 568 02 Svitavy, Tel.: 603 149 672
e-mail: karel@kratena.cz, www.kratena.cz

Jan Vavřín – ARS

Peciny 265, 570 01 Litomyšl
Tel./fax: 461 614 578
e-mail: ars@ars-vavrin.cz, www.ars-vavrin.cz

YSOČINA

ARS VIRIDIS s.r.o.

Perk 70, 675 22 Stařeč, Tel: 731 474 420
email: arsviridis@arsviridis.cz
www.arsviridis.cz

EKOIMPEX Ysočina s.r.o.

Javorová 2262, 393 01 Pelhřimov
Tel: 607 915 125,
e-mail: neckarova@ekoimpex.cz
www.ekoimpex.cz

PARK sadovnické a krajinářské úpravy s.r.o.

Je Dukovany, 675 50 Je Dukovany
Tel./fax: 561 105 636, 777 326 185
e-mail: park@trebicsko.com
www.park.trebicsko.cz

ZAHRADY LAURUS – Ing. Eva Hegerová

Hybrálec 128, 586 01 Jihlava
Tel.: 604 128 478,
e-mail: eva.hegerova@centrum.cz
www.zahradylaurus.cz

Zahradnické úpravy s.r.o.

Žerotínova 112, 675 71 Náměšť nad Oslavou
Tel./fax: 568 620 745
e-mail: bartik@zahradnickeupravy.cz

ZAHRADA VYSOČINA s.r.o.

Brodská 104, 591 01 Žďár nad Sázavou
Tel./fax: 566 621 315, 736 608 340
e-mail: info@zahradavysocina.cz
www.zahradavysocina.cz

3D – Zahrady s.r.o.

Řečice 145, 592 33 Radešinská Svratka
Tel.: 774 589 539
e-mail: projekce@3d-zahrady.cz
www.3d-zahrady.cz

JIHOMORAVSKÝ KRAJ

Agrostis Trávníky, s.r.o.

Npor. Krále 16, 683 01 Rousínov
Tel./fax: 517 370 607, 732 687 628
e-mail: agrostis@agrostis.cz, www.agrostis.cz

BELLIS BRNO s.r.o.

Marie Hübnerové 24, 621 00 Brno
Tel./fax: 549 275 768, e-mail: bellis.brno@volny.cz

Ekostavby Brno, a.s.

U Svitavy 2, 618 00 Brno
Tel: 548 128 274, fax: 548 128 275
e-mail: ekostavby@ekostavby-brno.cz
www.ekostavby.cz

Ivo Diviš – zahradnické služby

Chaloupky 89, 624 00 Brno
Tel: 602 770 831, 541 223 309
e-mail: ivodivis@seznam.cz

HORTISCENTRUM

Komenského 220, 667 01 Židlochovice
Tel: 547 231 040, fax: 547 238 711
e-mail: hortis@hortis.net, www.hortis.net

Ing. Jiří Vrbas – „KVĚT“

Nádražní 155, 664 08 Blažovice
Tel./fax: 544 243 854
e-mail: vrbas@vrbas.cz, www.vrbas.cz

Ing. Josef Zapletal

Za humny 288, 664 46 Prštice
Tel: 603 412 275, 547 219 307
mail: zapletal@zahradyzapletal.cz
www.zahradyzapletal.cz

Ing. Petr Klíma, Ph.D.

Drobného 316/56, 602 00 Brno
Tel: 603 950 930
e-mail: klima.zahradnik@seznam.cz
www.petrklima.cz

Josef Janků

Arboretum – Šmelcovna 3, 680 01 Boskovice
Tel./fax: správa 516 453 071,
gardencentrum 602 173 939,
Provoz Dobříš – ulice Pražská, Dobříš 263 01,
Tel: 602 383 767
e-mail: arboretum@smelcovna.cz
www.smelcovna.cz

KAISLER s.r.o.

Měříčková 48, 621 00 Brno
Tel./fax: 541 228 032, 603 949 529
e-mail: kaisler@kaisler.cz, www.kaisler.cz

Kavyl spol. s.r.o.

Mohelno 452/1, 675 75 Mohelno,
Tel./fax: 541 243 986
e-mail: brno@kavyl.cz, www.kavyl.cz

Přírodní stavby, zahradní architektura – Ing. Vojtěch Haláček

Stříbský mlýn 5/6, 664 91 Ivančice
Tel: 602 676 427,
e-mail: info@qetiny.cz
www.zahradniarchitektura.cz

OLMOUCKÝ KRAJ

Ing. Erik Hindoš

Myslivecká 15, 77900 Olomouc Droždín
mob.: 603 807 457, e-mail: alej.olomouc@centrum.cz
www.alejol.cz

ZAHRADA Olomouc s.r.o.

Železniční 469/4, 772 11 Olomouc
Tel: 585 315 022, fax: 585 315 023
e-mail: kancelar@zahrada-olomouc.cz
www.zahrada-olomouc.cz

ZLÍNSKÝ KRAJ

ACRIS zahrady s.r.o.

Slunečná 4548, 760 01 Zlín, Tel: 604 460 786
e-mail: info@acris.cz, www.acris.cz

ARBOREA Březová, s.r.o.

Březová 96, 763 15, Tel./fax: 577 983 342
e-mail: arborea@volny.cz, www.arboreabrezova.cz

FLORSTYL s.r.o.

Havlíčkova 1, 686 01 Uherské Hradiště
Tel.: 572 540 496, e-mail: florstyl@florstyl.cz
www.florstyl.cz

Zábojník – contractors, s.r.o.

Jeřabinová 1424, 768 61 Bystřice pod Hostýnem
Tel: 573 379 451, fax: 573 379 455
e-mail: v.zabojnik@centrum.cz,
www.prirodnimaterialy.cz

MORAVSKOSLEZSKÝ KRAJ

David Mičan – Zahradám

Aleje 66/421, 725 28 Ostrava – Hošťálkovice
Tel.: 595 059 154, e-mail: info@zahradam.cz
www.zahradam.cz

DVOŘÁK LESY, SADY, ZAHRADY s.r.o.

Jahodová 782, 725 29 Ostrava – Petřkovice
Tel.: 596 131 358, e-mail: info@b-dvorak.cz
www.b-dvorak.cz

Ing. Libor Vavřík – zahradnictví, sadové úpravy

Metylovská 979, 739 11 Frýdlant nad Ostravicí
Tel./fax: 558 677 304
e-mail: info@zahradnictvi-vavrik.cz
www.zahradnictvi-vavrik.cz

Ing. Martin Závodný

Lískovecká 2867, 738 01 Frýdek Místek
Tel: 777 887 391, 558 402 150
mail: zavodny@email.cz

Ivánek – Zeman, v.o.s.

Žabeň 55, 738 01 Žabeň
Tel: 558 655 441, fax: 558 655 443
e-mail: ivanek@ivanek-zeman.cz, www.ivanek-zeman.cz

Karel Turpíl – Turpil

Konská 321, 739 61 Třinec, Tel.: 605 101 196
e-mail: obchod@turpil.cz, www.turpil.cz

Lenka Hrochová

Guntramovice 93, 747 87 Budišov nad Budišovkou,
Tel.: 736 218 115, hrochovalenka@centrum.cz

Lukáš Janík

Šípková 8, 776 01, Opava
Tel: 608 222 564, e-mail: janik@janikzahradnik.cz

Pavlaína Florová, DiS.

Maxima Gorkého 49, 794 01 Krnov
Tel. 604 943 009
Email: info@zahradaflo.cz, www.zahradaflo.cz

TALPA – zahradnické služby s.r.o.

U Hájenky 325, 735 14 Orlová – Lutyně
Tel: 596 514 257, fax: 596 516 930, e-mail: talpa@iol.cz

Zahradnictví Šimková, s.r.o.

Bystřice č. 1139, 739 95 Bystřice nad Olší
Tel: 777 004 752, fax: 558 352 151
e-mail: simka@volny.cz, www.zahradnictvi-simkova.cz

ZAHRADY HANYZ s.r.o.

Škrbeňská 558, 739 34 Šenov, Tel: 603 412 003
e-mail: hanyz@seznam.cz, www.zahrady-hanyz.cz

Zámecký dvůr s.r.o.

U statku 301/1, 736 01 Havířov – město
Tel: 596 815 193
e-mail: kotula@volny.cz, www.volny.cz/kotula/

PŘIDRUŽENÝ ČLEN

Mendelova univerzita v Brně

Botanická zahrada a arboretum
Zemědělská 1, 613 00 Brno
Tel: 545 223 606, fax: 545 223 693
e-mail: arboretum@mendelu.cz
www.mendelu.cz/arboretum

SOŠ zahradnická a SOU Rajhrad

Masarykova 189, 664 61 Rajhrad
Tel: 547 426 311, fax: 547 426 310
e-mail: knazik@skolarajhrad.cz
www.skolarajhrad.cz

Střední škola zahradnická Litomyšl

T. G. Masaryka 527, 570 01 Litomyšl
Tel: 461 612 013, fax: 461 611 060
e-mail: szas.litomysl@lit.cz, www.szas.lit.cz

Vyšší odborná škola zahradnická a Střední zahradnická škola Mělník

Na Polabí 411, 276 01 Mělník
Tel: 315 623 023, fax: 315 623 009
e-mail: skola@zas-me.cz
www.zas-me.cz

ZOO Jihlava

Břežinovy sady 4372/10, 58601 Jihlava
Komplexní péče o zeleň a zahradní tvorbu
mob.: 731 653 817, smidova@zoojihlava.cz
www.zoojihlava.cz



MIMORÁDNÝ ČLEN

MGM Žilina s.r.o.

Obežná 7, 010 08 Žilina, Slovenská republika
Tel: +421 415 652, fax: +421 415 652 427
e-mail: mgm@mgmzilina.sk
www.mgmzilina.cz

T-TAKÁCS, s.r.o.

Hlavná 152, 900 29 Nová Dedinka
Slovenská republika
Tel: +421 905 645 135
e-mail: agro@takacs.sk
www.takacs.sk

OBCHODNÍ ČLEN

Agrocar s.r.o.

Na Vápenkách 381, 74221 Kopřivnice
mob: 777 118 998 (M.Hrubý)
info@agrocar.cz
www.agrocar.cz

AGRO CS a.s.

Říkov 265, 552 03 Česká Skalice
Tel.: 491 457 227
e-mail: agroc@agroc.cz, www.agroc.cz

BENN CZ a.s.

Vyšehradská 1349/2, 128 00 Praha 2
Tel.: 773 205 256
e-mail: info@benn.cz, www.benn.cz

DuPont CZ s.r.o.

155 00 Praha, Pekařská 14/628
sona.krausova@dupont.com
www.dupont.cz

Kloboucká lesní s.r.o.

Šumavská 1, 602 00 Brno 2
Tel: 518 387 131, 606 774 499
e-mail: slovak@klobouckalesni.cz
www.klobouckalesni.cz

Milan Valášek – miVAL

Sakařova 979, 530 03 Pardubice
tel.: 466 415 565
e-mail: mvalasek@volny.cz
www.mival.cz

Ing. Renata Pešičková – PERENY

294 74 Hlavenec 19
pereny@pereny.cz
www.pereny.cz

PROXIM s.r.o.

Palackého 578, 530 02 Pardubice,
Tel: 466 531 635, 602 164 992
e-mail: kroupa@proxim-pu.cz
www.proxim-pu.cz
www.probazen.com

RAINING service s.r.o.

683 04 Dřnovice 79
raining@zavlahy.eu
www.zavlahy.eu

RAŠELINA a.s.

Na pískách 488/II, 392 18 Soběslav
Tel: 381 205 301, fax: 381 205 302
e-mail: sekretariat@raselina.cz
www.raselina.cz

SEED SERVICE s.r.o.

Rokycanova 114/IV., 566 01 Vysoké Mýto
Tel.: 465 420 203
e-mail: seedservice@seedservice.cz
www.seedservice.cz

stav k 15. 6. 2012
www.szuz.cz

SEZNAM ČLENŮ SEKCE BIOBAZÉNŮ, OKRASNÝCH A KOU PACÍCH JEZÍREK

ACRE, spol. s.r.o.

Smetanova 568, 281 01 Velký Osek
Tel./fax: 283 841 040, 283 842 039
e-mail: info@acre.cz, www.acre.cz

ACRIS zahrady s.r.o.

Slunečná 4548, 760 01 Zlín
Tel: 604 460 786, e-mail: info@acris.cz, www.acris.cz

Arbosana zahradní architektura

Kytín 162, 252 10 Mníšek pod Brdy
Tel: 603 802 855
e-mail: arbosana@volny.cz, www.arbosana.cz

Aquavaria s.r.o.

Univerzitní ul. 33, 320 11 Plzeň
Tel.: 377 421 625, e-mail: aquavaria@volny.cz
www.aquavaria.cz

BAOBAB – péče o zeleň s.r.o.

252 62, Únětice 3, Tel.: 224 319 917
e-mail: baobab@baobab.cz, www.baobab.cz

BENN CZ a.s.

Vyšehradská 1349/2, 128 00 Praha 2
Tel.: 773 205 256, e-mail: info@benn.cz, www.benn.cz

Česká zahrada K + P

M. Krškové 682, 391 81 Veselí nad Lužnicí
Tel: 606 623 669, e-mail: ceskazahrada@centrum.cz
www.ceskazahrada-kp.cz

DIKÉ ZAHRADY s.r.o.

Příšovice 224, 463 46 Příšovice
Tel: 604 204 835
e-mail: zahrady@dike-centrum.cz, www.dike-zahrady.cz

EKOIMPEX Vysočina s.r.o.

Javorová 2262, 393 01 Pelhřimov
Tel: 607 915 125
e-mail: neckarova@ekoimpex.cz, www.ekoimpex.cz

Ekogreen, s.r.o.

Lány na Důlku 10, 533 31 Pardubice
Tel./fax: 466 971 089
e-mail: ekogreen@ekogreen.cz, www.ekogreen.cz

Gabriel s.r.o.

České Kopisty 208, 412 01 Litoměřice
Tel: 416 733 244, fax: 416 731 627
e-mail: gabriel@gabriel.cz, www.gabriel.cz

GARPEN – zahradní architektura a služby

U Skalky 16, 181 00 Praha 8
Tel: 233 542 925, fax: 233 542 925
e-mail: info@garpen.cz, www.garpen.cz

Green engineering s.r.o.

Samoty 2124, 397 01 Písek
Tel: 723 015 944
e-mail: jiri-hajek-ml@seznam.cz, www.zahrady-hajek.cz

HORTISCENTRUM s.r.o.

Komenského 220, 667 01 Židlochovice
Tel: 547 231 040, fax: 547 238 711
e-mail: hortis@hortis.net, www.hortis.net

Ing. Jiří Vrba – „KVĚT“

Nádražní 155, 664 08 Blažovice
Tel./fax: 544 243 854
e-mail: vrbas@vrbas.cz, www.vrbas.cz

Ing. Miroslav Řehák

Dřísy 211, 277 14 Dřísy, Praha – východ
Tel: 602 148 461, e-mail: rehakmiroslav@seznam.cz

Ing. Pavel Lehovec – Zahradnictví

Řičanská 77, 252 43 Průhonice
Tel: 267 750 492, fax: 267 750 492
e-mail: pavel.lehovec@seznam.cz

Ing. Petr Klíma, Ph.D.

Drobného 316/56, 602 00 Brno
Tel: 603 950 930
e-mail: klima.zahradnik@seznam.cz
www.petrklima.cz

Iváněk – Zeman, v.o.s.

Žabeň 55, 738 01 Žabeň
Tel: 558 655 441, fax: 558 655 443
e-mail: ivanek@ivanek-zeman.cz, www.ivanek-zeman.cz

Lege Artis zahrady s.r.o.

Keltů 920, 165 21 Praha 6, Tel: 776 667 540
e-mail: info@LA-zahrady.cz, www.LA-zahrady.cz

Michal Vránek

Blatské sídliště 589, 391 81 Veselí nad Lužnicí
Tel./fax: 381 582 689, 602 425 669
e-mail: michal.vranek@quick.cz, www.vranek.cz

Milan Šplíchal

Lípec 87, 281 26 Týnec nad Labem
Tel: 602 615 550, fax: 321 789 241
e-mail: splichal@moment.cz, www.splichal.cz

Pecina s.r.o.

Na Oboře 876, 276 01 Mělník, Tel.: 777 794 451
e-mail: info@rybniky-pecina.cz
www.rybniky-pecina.cz

Přírodní stavby, zahradní architektura

– Ing. Vojtěch Haláček
Stříbský mlýn 5/6, 664 91 Ivančice,
Tel: 602 676 427, e-mail: halamek@mezibrehy.cz
www.zahradniarchitektura.cz

PROXIM s.r.o.

Palackého 578, 530 02 Pardubice,
Tel: 466 531 635, 602 164 992
e-mail: kroupa@proxim-pu.cz, www.proxim-pu.cz
www.probazen.com

Roman Papík – Profi Aquarium

Dříteč 109, 533 05 Dříteč
Tel: 777 759 122, e-mail: urbanec@profi-aquarium.cz
www.profi-aquarium.cz

Vladimír Marek

Moskevská 2998, 272 04 Kladno
Tel: 604 476 283, www.puskvorec.cz
e-mail: v.marek@email.cz
www.zahrada-marek.cz

WEISS & WILD, s.r.o.

Konojedská 41, 100 00 Praha 10
Tel: 603 924 117, e-mail: ivoweiss@seznam.cz
www.weissawild.cz

ZAHRADA Olomouc s.r.o.

Železniční 469/4, 772 11 Olomouc
Tel: 585 315 022, fax: 585 315 023
e-mail: kancelar@zahrada-olomouc.cz
www.zahrada-olomouc.cz

Zahradnictví Šimková, s.r.o.

Bystřice č. 1139, 739 95 Bystřice nad Olší
Tel: 777 004 752, fax: 558 352 151
e-mail: simka@volny.cz
www.zahradnictvi-simkova.cz

ZELENÉ KOLO, s.r.o.

Koštov 112, 400 02 okr. Ústí nad Labem,
wTel.: 475 501 146
e-mail: info@zelenekolo.cz, www.zelenekolo.cz

3D – Zahrady s.r.o.

Řečice 145, 592 33 Radešinská Svratka
Tel: 774 589 539
e-mail: projekce@3d-zahrady.cz
www.3d-zahrady.cz

stav k 15. 6. 2012

V městské části Plzeň – Litice v těsném kontaktu se stávající Borskou přehradní nádrží, jejíž voda je z hygienického hlediska ke koupání nevhodná, byl 27. 6. 2011 dokončen a předán do užívání přírodní veřejný koupací biotop, jako první svého druhu na Plzeňsku. Svou velikostí a charakterem se toto koupaliště řadí k největším přírodním veřejným koupalištím v České republice. Koupací jezero je součástí multifunkčního areálu pro volnočasové sportovní aktivity, kde je kromě koupacího biotopu také in-linová dráha, beach volejbalové hřiště a minigolfové hřiště a další atrakce pro děti. Jezero má nepravidelný ledvinovitý tvar o rozměrech 65 x 35 m (plocha hladiny cca 1 950 m², objem nádrže cca 2 300 m³). Maximální kapacita vodní plochy je 120 návštěvníků, kteří mají do celého multifunkčního areálu vstup zdarma.

PŘÍRODNÍ KOUPALIŠTĚ



Ing. Pavel Komár

KOUPACÍ BIOTOP PLZEŇ-LITICE



folie a geotextilie byly na předem vybetonované železobetonové patky osazeny prefabrikované rámy, které tvoří podporu dřevěného mola. Dno v plavecké i mělké části pro neplavce je pokryto 25 cm vrstvou přírodního těženého kameniva frakce 16/63, pod kterou je podkladní vrstva mocnosti 15 cm frakce 63/125. Výplň litorálních zón tvoří přírodní kamenivo frakce 8/32, které je rozprostřeno na ochranné netkané PEs geotextilii. K odpočinku návštěvníků jsou určeny přilehlé travnaté a písčité plochy i dřevěné molo, které je vybavené čtyřmi vstupními nerezovými žebříky, umožňujícími vstup do hluboké části jezera. Pro zamezení vstupu návštěvníků do litorálních zón je po jejich obvodě vytvořena bariéra ze soliterních lomových kamenů navazujících na molo a na pláž.

KVALITA VODY

Čistotu a kvalitu vody v potřebných parametrech zajišťuje mechanicko-biologický filtrační systém založený na gravitačním principu oběhu vody. Celý systém filtrace byl navržen a zbudován jako soustava šesti dílčích filtračních nádob o obsahu 7 m³ rozdělených na 6 komor s rozdílnými filtračními náplněmi (kartáče, bioakvacity, biokuličky, zeolit). Každá nádoba je osazena dvěma



KONSTRUKCE BIOTOPU

Dno a stěny biotopu tvoří svahovaná jáma vybudovaná zčásti v rostlém terénu a zčásti ve strojně hutněném násypu se sklonem stěn od 1:2 po 1:8 (přístup z pláže). Pouze v místě, kde se nachází odpočinkové dřevěné molo, je vytvořena železobetonová svíslá opěrná zeď v délce 13 m. Protože hladina spodní vody je v místě výstavby biotopu zvýšená (odpovídá maximální hladině vody v přilehlé přehradě), bylo nutno dno nádrže vybudovat cca 20 cm nad její úroveň. Tím se zvýšila koruna jezera o cca 1,1 m oproti původnímu rostlému terénu. Rozsah terénních úprav se tím sice zvýšil, ale také se zlepšila ochrana proti případnému zaplavení bioto-

pu při extrémním zvýšení hladiny přilehlé přehradě.

Samotná plocha biotopu je rozdělena na část pro koupání a část regenerační (litorální), která je situovaná po dvou třetinách obvodu nádrže a je osázena mokřadními rostlinami (orobinec dvě variety, skřípina, zblochan, tužebník, kosatec, blatouch). Koupací část je rozdělena na část plaveckou s konstantní hloubkou vody 2,2 m a část pro neplavce, která postupně klesá od vstupní písčité pláže do hloubky 1,0 m. Vlastní vodonepropustná úprava povrchu dna a stěn je tvořena svařovanou PVC folií tl. 1,5 mm černé barvy, ochráněná vrstvami netkané PEs geotextilie 500 g/m². Před pokládkou



čerpadly á 20 m³/hod (z důvodu zálohy funkce pro případ jakékoliv poruchy). Čtyři filtrační nádoby jsou doplněny UV lampami á 110 W a jsou určeny pro přečištění vody



odebírané ze dna čtyřmi gulami, zbylé dvě nádoby jsou určeny pro odběr vody z povrchu hladiny v litorálních zónách prostřednictvím čtyř velkokapacitních skimmerů umístěných na návětrné straně. Přecházející voda je přiváděna do jezera třemi způsoby: jednak perforovaným flexibilním potrubím do litorálních zón, jednak pěti směrovými tryskami umístěnými po obvodu nádrže a současně výtokem na kamenné kaskádě. Spolu s mechanicko-biologickou filtrací je

aktivně využito i celé plochy litorálních zón osazených mokřadními rostlinami. Systém využívá k dosažení biologické rovnováhy a tím i čistoty vody nitrifikačních procesů. Dopouštění případného úbytku vody je prováděno automaticky z veřejného vodovodního řádu. Při nadměrném zvýšení hladiny vody vlivem srážek dochází k odtoku vody z nádrže bočním přepadem do přilehlé vodoteče.

Filtrační soustava je umístěna v samostatné části společného objektu zázemí, jehož součástí jsou dámské a pánské WC a sprchy. Koupání v biotopu je na vlastní nebezpečí, přesto je zde v průběhu dne přítomen plavčík. Nepřetržitý provoz filtrace i v průběhu zimního období je zajištěn temperováním prostoru s filtračními nádobami tak, aby nedošlo k poklesu teploty pod 6 °C. Bezpečnost provozu byla ověřena v průběhu letošní extrémně studené zimy. ■



AQUAVARIA

- bazény privátní a veřejné
- přírodní koupaliště
- biotopy • nádrže
- sauny • vířivky

OPRAVY • REKONSTRUKCE • SERVIS

AQUAVARIA s.r.o., Univerzitní 33, 301 00 Plzeň
 Tel.: 377 421 625, 777 077 380 • mail: aquavaria@volny.cz
www.aquavaria.cz

SZÚZ



NEBYL TO PROMARNĚNÝ ČAS!?

TÝMOVÝ ASISTENT V OBORU ZAHRADNÍ A KRAJINNÉ TVORBY



Může práce dobrého týmového asistenta opravdu zmírnit obvyklý každodenní chaos ve firmě? Neberou zaměstnanci zahradnických firem účast na seminářích a dílnách, které pro ně za finanční podpory EU pořádá Svaz zakládání a údržby zeleně jenom jako příjemné vytržení z každodenní jednotvárné práce? Není to promarněný čas, když 56 členských zahradnických a krajinářských firem z celé České republiky přihlásí 924 zaměstnanců do 5 výukových programů a 7 praktických dílen projektu „Zahradnická perspektiva“, který svaz realizuje od roku 2011?

Takovéto provokativní otázky si občas kladu, protože denně slyším nebo čtu, že v České republice se peníze na vzdělávání jenom rozkrádají nebo promarnějí za zbytečnosti. Takové zevšeobecňování mě zlobí. Je buď projevem lenosti prověřit si situaci, nebo v horším případě je znakem zlé vůle. Informace prověřovat dá totiž práci a zlý úmysl alespoň poškodí pošetilé poctivce, kteří vzdělávací akce připravují a ukřivdí lektorům, kteří seminářům a dílnám věnují vědomosti, čas a energii. Protože nepatřím

ani k těm prvním ani k těm druhým, vděčně jsem využila příležitosti, že dne 16. března 2012 na závěr svého výukového programu besedovali v Brně účastníci kurzu týmových asistentů v oboru zahradní a krajinářské tvorby s Ing. Janou Šimečkovou, ředitelkou SZÚZ a zároveň garantkou projektu „Zahradnická perspektiva“ a s manažerkou kurzů s Ing. Hanou Pijákovou a hodnotili, co jim přineslo 12 výukových dnů a třídní odborná exkurze a čím by navrhovali doplnit další ročník, který skončí také v tomto roce. Už v roce 2010 přihlásilo do tohoto kurzu 17 firem 28 svých zaměstnanců. Dvacet z nich absolvovalo předepsaný počet školících dnů a včas odevzdali závěrečnou písemnou práci. Žasla jsem, jak dokonale měly práce úpravu a jak precizně byly provedeny tabulky a grafy. Daleko víc mě však zaujaly osobité postřehy pisatelů, kteří nejenom vypočítávali, co se naučili, ale také uvažovali, jak by nové poznatky mohli využít ve svých firmách.

Několik účastníků, kteří sice denně pracovali s počítači, ale počítačové dovednosti je nikdo systematicky neučil a znalosti lovili jenom od kamarádů, si ve svých pracích pochvalo-

valo, že konečně pod vedením odborných lektorů opravdu zvládli programy WORD a EXCEL. Jak já jsem chápala jejich nadšení! Už nebudou ztrácet čas, jak se mně to občas stává, spíláním svému vrtošivému počítači, který si usmyslel, že nebude poslouchat.

Téma pro svou závěrečnou písemnou práci si mohl každý zvolit podle toho, co ho v kurzu nejvíce zajímalo. Zvítězilo téma „Vnitropodniková komunikace a firemní etika“. Asi hlavně díky znamenitým komunikačním schopnostem lektora PhDr. Ing. Milana Hrdiny, kterého všichni moc chválili, protože on by prý rozmluvil i němého. Jeden asistent dokonce ve své práci poznamenal, že pro něho bylo setkání s Milanem Hrdinou nejdůležitější, protože měl od dětství problémy s komunikací a díky němu teď už konečně ví, jak na to. Jiní zase přemýšleli, jak získané vědomosti zúročí ve svých firmách. Překvapilo mě, jak přesně dovedli své problémy pojmenovat:

- Úkoly u nás se občas neformulují dost jasně, jejich nepochopení má potom za následek špatné plnění úkolů nebo někdy dokonce i jejich neplnění.
- Kdyby se v tom fofru, který u nás ve firmě denně máme, lidé scházeli alespoň jedenkrát týdně a mluvili spolu o provozních problémech, předešlo by se nedorozuměním a ve výsledku i ztrátám. Pokusím se to prosadit.



- Mám ekonomické vzdělání, do firmy jsem vstoupila jako rozpočtářka, pak jsem se stala asistentkou a najednou jsem byla hlavním článkem komunikace jak se zaměstnanci, tak i se zástupci firem a se zákazníky. V kurzu jsem se dozvěděla, jak je důležité nejednat nikdy přes třetí osobu, protože pak se mohou zákaznickovy požadavky zkreslit nebo špatně pochopit a náprava bývá často finančně náročná. Budu se tím řídit.
- V dnešní době je stále těžší získat nového zákazníka a je nesmírně důležité přistupovat k lidem individuálně, zbavit se určitých předsudků, které v sobě máme, snažit se vyjít tomu, s kým jednáme, vstřícně, ať už je to spolupracovník, šéf nebo zákazník. Naučila jsem se, co mohu denně potřebovat.
- Pokud zaměstnanec nesplní úkol nebo opakuje chyby, měla by následovat kritika. U nás se však stává, že to není kritika konkrétní, taktická a hlavně bez dalších svědků.
- Musím přiznat, že u nás ve firmě komunikace funguje až na mne. Necháávám totiž zajít problémy moc daleko a pak se protrhne hráz a já své emoční projevy nedovedu zastavit a občas zvyšují hlas. To bych se chtěla odnaučit!

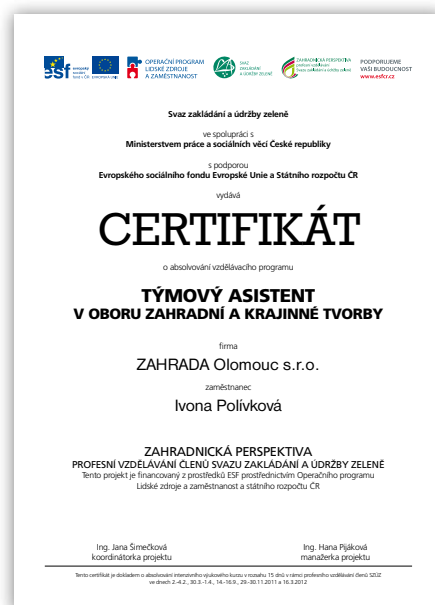
Jaká vzácná, nakažlivá upřímnost! A co teprve závěry autorů, kteří si vybrali pro svou závěrečnou práci téma „Time management čili dobré hospodaření s časem!“ Nepoznáváte se v nich? Já ano:

- Zdálo by se, že když víme, jak na to, pak není nijak obtížné se s těmi zloději času, které všichni dobře známe, rázně vypořádat. Pravdu má však čínský filosof Konfucius, který řekl: „Stále si stěžujeme, že máme málo času, ale žijeme tak, jako bychom ho měli nazbyt.“



- Každý není schopen si sám určit prioritou úkolů, proto by je měl dostávat předem seřazené podle naléhavosti a plán práce pak dodržovat. Bohužel obvykle plánujeme všech 100% času a pak se divíme, že se nám nedaří všechny úkoly splnit. Je potřeba si ponechat volný prostor pro nenadálé události.
- Díky kurzu jsem si uvědomil spoustu chyb, které mě okrádají o čas: mívám neuklizený stůl, všude nalepené lístečky, co mám udělat, nepříjemné úkoly odkládám, špatně řadím dokumenty a nic pak nemohu najít. Chci dělat věci důkladně, ale někdy si zjišťuji spoustu zbytečných informací, přebíhám z jednoho problému k druhému a tím se stresuji.
- Tady mě naučili, jak je důležité naučit se investovat také do vlastního života, pak budeme v práci produktivnější! Životu víc dnů dát nemůžu, ale je pravda, že těm svým dnům mohu dát víc života!

V přesvědčení, že školení a exkurze nebyly ztraceným časem ani pro týmové asistenty, ani pro jejich firmy, mě utvrdily dvě výborně napsané závěrečné práce, zabývající se třídní exkurzí. Ta první oceňovala, že Denisovými sady v Brně je provázela odborná průvodkyně Ing. Kateřina Novotná z Veřejné zeleně města Brna, že v Židlochovicích viděli vzorně udržované a vtipně řešené soukromé zahradnické Hortiscentrum na ploše 5000 m², kde odpočívali pod Slunečním obloukem z hrubých kamenů a u jezírka plného ryb. Druhá závěrečná práce se soustředila na zážitky z Lednice, kde se měli účastníci možnost seznámit s kulturně historickým vývojem parku, Akademickou zahradou Zahradnické fakulty i pokusnými záhony letniček a zajímavým sortimentem Bylinkové zahrady Tíree Chmelar ve Valticích. Několik stránek věnovala autorka závěrečné práci prohlídce stále zahradnické výstavy Die Gar-



ten Tulln s padesáti vzorovými zahradami, vybudovanými 69 zahradnickými firmami z Dolního Rakouska. Potěšilo ji, že organizátoři exkurze nezapomněli dát také týmovým asistentům, zabývajícím se hlavně „lejstry“ a smlouvami, možnost vidět na vlastní oči, jak se rekonstruují rozlehlé zahrady, otvírající kouzelné průhledy na zámek Sádek. Tam také mohli jednou vidět, jak se dokončuje dětské hřiště a buduje lesopark. Závěr exkurze si pochvalovali všichni. Když poseděli na pozvání dvou kolegů z kurzu na propojených rodinných zahradách v Třebíči a užívali si nevídaného pohostinství lidí, náležitě hrdých na své zahrady, řekli prý si, že jsou vlastně všichni rádi, že pracují v profesi, která zkrášluje svět. Život teď bude hned radostnější, když díky školení mají komu zavolat, když bude potřeba se poradit nebo si jenom promluvit o společných problémech a radostech. Mají přece přátele v zahradnických firmách po celé republice. ■

PhDr. Irena Večeřová

Týmový asistent v oboru zahradní a krajinné tvorby – obsahová náplň (15 dnů)

| | |
|--|----------------------|
| Řízení administrativních činností v oboru ZAKA | |
| Řízení času a vlastní osoby | výukový blok (3 dny) |
| Komunikace a informační tok | |
| Smluvně právní podklady | |
| Uzavírání a potvrzování smluv | výukový blok (3 dny) |
| Kalkulace, Cenové poptávky | |
| Sestavování nabídek | |
| Práce na PC (WORD, EXCEL) | výukový blok (3 dny) |
| Odborná exkurze | výukový blok (3 dny) |
| Kalkulace s využitím IT technologií | výukový blok (2 dny) |
| Řízení a administrace zakázky | výukový blok (1 den) |

SZÚZ



JÁ SE TAM VRÁTÍM

KVALIFIKOVANÝ PRACOVNÍK V PÉČI O ZELEŇ



„Všechny cesty vedou do Kunštátu, do Zbožku a do Rozseče“, napsal František Halas ve své nezapomenutelné básnické próze „Já se tam vrátím“. Tíše dodávám a do Hodonína u Kunštátu do Dětského domova, jehož rozlehlou zahradu kolem výstavné villy z dvacátých let minulého století na kopci nad zámek vybrala pro praktické školení účastníků kurzu „Kvalifikovaný pracovník v péči o zeleň.“ jeho lektorka a odborná garantka Ing. Marie Straková, Ph.D. Má k tomuto kraji silný citový vztah, z Makova u Kunštátu pocházel její dědeček, dokonce sama kdysi uvažovala, že by se v tomto kraji na čas usadila. Právě tehdy navázala kontakt s hodonínským dětským domovem rodinného typu, který je příspěvkovou organizací. Jeho zřizovatelem je Jihomoravský kraj, ve třech výchovných skupinách v něm teď žije 24 dětí, o každou skupinu se starají dva vychovatelé. Ředitelem je PaedDr. Bohumír Verner, kterého si váží dospělí pro jeho filosofii řízení dětského domova a pro jeho snahu jej stále vylepšovat a děti ho respektují, protože se mu spolu s vychovateli podařilo vytvořit v domově takovou atmosféru, že se v něm děti cítí bezpečně, rády se do něho vrací nejenom ze škol a z učení, ale někteří dokonce i po ukončení studia na vysoké škole. Rozlehlá zahrada se dvěma skleníky, tenisovým kurtem a dětským hřištěm potřebovala odborný zásah a Svaz zakládání a údržby zeleně zase potřeboval místo, kde by účastníci kurzu „Kvalifikovaný pracovník v péči o zeleň“ završili kurz praktickou výukou práce s půdou, kde by

si vyzkoušeli, jak pečovat o stromy, vysázeli stromy, keře a květinový záhon, zaseli trávník a položili kus travního koberce a vyzkoušeli i další praktické činnosti. Oba tyto zájmy propojila moudře Ing. Straková, do domova zajela se zahradní architektkou Ing. Danou Doležalovou a dalšími dvěma odbornými garanty Ing. Jaromírem Opravilem a Karlem Fučíkem. Společně se shodli na tom, jaké typy prací bude její projekt zahradnických úprav obsahovat. Práce pro dětský domov zaujala také účastníky kurzu, protože se tam sami nejenom něco naučili, ale navíc ještě mohli udělat něco smysluplného pro děti. Někteří dokonce právě proto do Hodonína přijeli. Když se ukázalo, že na potřebný rostlinný materiál a zapůjčení potřebné techniky domov nemá peníze, zapojili se sponzoři: ZAHRADA Olomouc, s.r.o., AGROSTIS Trávníky s.r.o., PARK sadovnické a krajinářské úpravy s.r.o., Ing. Jiří Vrbas „Květ“ a LGD Technika, s.r.o. – Stanislav Langr.

Když jsme vystupovaly s ředitelkou SZÚZ Ing. Janou Šimečkovou před honosnou rodinnou vilou, kterou věnovali majitelé v roce 1960 státu s podmínkou, že bude účelně využita pro děti, zalévali právě účastníci kurzu za asistence několika dětí nově osázený květinový záhon před vchodem do Domova. První si nás všiml Ing. Opravil a vůbec se nezlobil, když jsem si ho hned na uvítanou dobírala, že ZAHRADA Olomouc je všudypřítomná, protože nejenom zde, ale i v kurzu pro týmové asistenty se školily hned 4 jeho spolupracovnice a všechny svou firmu v závěrečných písemných pracích neobyčejně chválily. „Nejsme na světě proto, abychom dělali za pár korun a ještě měli z toho špatný pocit, na to je život příliš cenný a krátký. Tak se vzděláváme a zatím se nám to vyplácí, se zákazníky se můžeme při předávání hotového díla na sebe usmívat!“, smál se Ing. Opravil a spěchal za Karlem Fučíkem, který se chystal odejít s další skupinou na plochu za teniso-



vým kurtem, kterou den před tím připravili pro ruční výsev trávniku.

Nechtěla jsem překážet, vydala jsem se tedy na průzkum a měla jsem štěstí. Zástupce ředitele – jeden z vychovatelů, kterého tak zaujala práce v Domově, že do Hodonína ochotně dojíždí už dvacet let z Brna, mně trpělivě vysvětlil, že v domově žijí děti ve 3 „rodinách“, každá rodina má svůj čtyřpokojový byt s 2-3 lůžky, dvě v prvním a v druhém patře, třetí v nově upraveném podkroví. V bytě je velký obývací pokoj, kuchyňka, koupelna s automatickou pračkou a WC. Dva vychovatelé se střídají u své rodiny vždy po týdnu. Tak mohou děti důsledněji vychovávat, navázat s nimi citový vztah. Spolu se učí, hrají si, chodí na výlety, děti si spolu s tetou nebo strýcem vaří i večeři, v neděli dokonce i obědy. Starší pomáhají mladším,



Potvrdila se tak slova Ing. Strakové, která vidí největší smysl tohoto praktického školení v Hodoníně v propojení jednotlivých sociologických skupin na jednom místě v krásném prostředí. Aniž by lektoři zanedbali praktickou výuku, podařilo se jim povýšit zahradnické školení na událost, která může zásadně ovlivnit životní postoje nejenom jednotlivých účastníků školení, ale i dětí, které se točily kolem sázení trvalek a pomáhaly, kde mohly. Co když z některých dětí budou zahradníci a z účastníků školení třeba i sponzoři dětských domovů!

Ve všech prý však zůstanou nezapomenutelné vzpomínky, dokonce i v návštěvnících Hodonína, kterým brněnský Svaz invalidů zajistil rekreaci v zámeckém hotelu pod zahradou dětského domova. Tam totiž bydleli a stravovali se také účastníci kurzu



vodí je ze školy z Hodonína, jenom o tu nejmladší – tříletou, která je zde i s bratrem, se prý starají všichni. „Tam ji máte, vykukuje za rohem, čeká na rodinu, právě se vracejí ze školy z Hodonína.“

Kolem mne proběhla rozesmátá smečka a řítí se do Domova na svačinu. Za okamžik však už vyrazili ti nejzvědavější obhlížet, co se to vlastně děje za tenisovým kurtem.

Ing. Šimečková zaznamenala, že děti nejenom přihlížely, jak se pokládá travní koberec, ale první prý se přihlásily, když se Karel Fučík zeptal, kdo si to chce z účastníků kurzu zkusit.



Obsahová náplň kurzu „Kvalifikovaný pracovník v péči o zeleň“

| | |
|--|-------|
| Nauka o rostlině – půdoznalství, výživa rostlin – teorie | 1 den |
| Vytyčování – vyměřování, práce s půdou – teorie | 1 den |
| Květinové záhony, Ochrana rostlin – teorie | 1 den |
| Výsadba dřevin, péče o dřeviny – teorie | 1 den |
| Zakládání trávníků a péče o trávniky – teorie | 1 den |
| Bezpečnost práce | 1 den |
| Firemní kultura a komunikace | 1 den |
| Praktická část | 3 dny |

a ochotně vypravovali dychtivým posluchačům na vozíčkách, co se jim už podařilo v Domově dokončit, a tak reprezentovali zahradnický obor tím nejlepším způsobem – svým zaujetím pro poctivou práci. Také pro lektory byla prý účast na kurzu zajímavá. Karel Fučík na příklad zaznamenal, že se dalo na jednotlivých účastnících kurzu poznat, jaká je organizace práce a pracovní morálka ve firmě, která je na školení poslala. Velké rozdíly prý pozoroval třeba v samostatnosti pracovníků, ve schopnostech rychle se rozhodovat, umět pořádně zabrat, když je potřeba, spolupracovat v týmu. Ing. Opravil zase zdůrazňoval, jak v době, kdy má pocit, že celou společnost zachvátila touha po nejnižších cenách bez ohledu na kvalitu práce, je naopak nutné nezanedbávat vzdělávání zaměstnanců. Cestu nevidí v tom, když některé firmy upřednostňují pracovníky s nejnižšími nároky na mzdu, často nekvalifikované, bez základních odborných znalostí, jen aby nabídli nejnižší cenu. Cestu vidí naopak v tom, že zahradnické firmy budou nabízet zákazníkovi kvalitu za přiměřenou cenu. Když jsem se vracela z Hodonína u Kunštátu do Brna, kupodivu mě už netrápily pochyby, dovedeme-li vůbec u nás smysluplně vydávat peníze na celoživotní vzdělávání. Ani jsem neuvažovala, má-li se hledat víc pěstounských rodin a rušit dětské domovy. Rodina je pro dítě samozřejmě nejdůležitější,



ale než špatná rodina, pak raději takový dětský domov jako je v Hodoníně. Znovu jsem se přesvědčila, že všechno záleží na poctivosti lidí.

V paměti jsem dolovala slova básníka Františka Halase. „Ty můj kraji, ty mé bezpečí, ty má zatvrzelost, ty má věčnost. Ať si jen země letí do prázdna, ať si jen letí, jen když zbude jistota jednoho místa...“

Já se tam vrátím, říkám si s Halasem, a nebudu jediná, kdo se tam bude vracet. ■

PhDr. Irena Večeřová

FLORIADE 2012

ZAHRAŇIČNÍ EXKURZE



FLORIADE HORTICULTURAL WORLD EXPO
VENLO 2012 HOLLAND

Pokud jste se nechali zlákat do Nizozemska na „květinovou show“, možná budete zklamaní. Nenajdete zde pavilóny plné bohatých květinových aranžmá, ani záhony květin hýřící barvami a bohatým sortimentem. Budete-li však vnímaví, objevíte naopak něco jiného – pokoru k přírodě, snahu ukázat návštěvníkům, jak je zeď důležitá pro životní prostředí, schopnost vzbudit především v dětech zájem o rostliny a pomoci jim pochopit, co vlastně znamená pojem udržitelný rozvoj, kterým se teď západní společnost často ohání.

Já jsem měla to štěstí, že společně s dalšími účastníky odborné exkurze ELCA nás s projektem FLORIADE 2012 seznámil jeden z nejpovolanějších – autor projektu výstavy zahradní architekt John Boon.

FLORIADE je světová výstava (WORLD HORTICULTURAL EXPO), která se koná v Nizozemském království každých deset let. První byla v roce 1960 v Rotterdamu, poslední v roce 2002 v Haarlemmermeer. Pro rok 2012 vybral organizační výbor stotisícové město Venlo, ležící na jihovýchodě země přímo u hranice s Německem. Iničiátory FLORIADE je Nederlandse Tuinbouwraad (Nizozemská zahradnická rada) a záštitu nad ní převzala Její Veličenstvo královna Beatrix, která výstavu slavnostně zahájila 4. dubna 2012. Výstava není určena primárně pro odborníky, ale pro širokou veřejnost, čemuž odpovídá také její zaměření. Autoři a organizátoři si vytýčili čtyři oblasti, které chtějí návštěvníkům zprostředkovat – zábavu, poučení, relaxaci, estetické zážitky. Tomu odpovídá také rozdělení výstavy

do pěti tematických celků oddělených zelenými plochami:

RELAXOVAT & LÉČIT – RELAX & HEAL

ZELENÝ MOTOR – GREEN ENGINE

VZDĚLÁNÍ & INOVACE

– EDUCATION & INNOVATION

ŽIVOTNÍ PROSTŘEDÍ – ENVIRONMENT

WORLD SHOW STAGE

Hlavním mottem výstavy je ovšem udržitelný rozvoj. Impulesem pro toto zaměření byl workshop, který se uskutečnil v Nizozemsku v roce 2007 a kde autoři představili knihu s názvem CRADLE TO CRADLE (Z kolébky do kolébky). Kniha amerického architekta Williama McDonougha a německého chemika Michaela Braungarta „Cradle to cradle“ je manifestem, který vyzývá k transformaci průmyslu prostřednictvím ekologicky inteligentního designu. Je jakýmsi návodem, jak realizovat strategii udržitelného rozvoje. Autoři tvrdí, že stávající systém charakterizovaný procesem „vzít, vyrobit, zahodit“ můžeme změnit na takový, který bude vytvářet ekologické, sociální a hospodářské hodnoty.

S přibývajícím znalostmi o životním prostředí, s využitím přírodních zákonitostí a nejnovějších technologických poznatků může design odrážet nového ducha doby. Sama kniha je symbolem toho, co hlásá – je vytištěna na syntetickém „papíře“, vyrobeném z plastových pryskyřic a anorganických plnidel, který vypadá jako papír nejvyšší kvality. Knihu lze snadno recyklovat a materiál znovu použít.

Koncept Cradle to Cradle® vychází ze skutečnosti, že v přírodě neexistuje žádný „zbytečný“ odpad. Pokud využijeme přírodních zákonitostí, jsme schopni vytvářet produkty, které:

- Přinášejí vyšší kvalitu pro uživatele a spotřebitele
 - Nepředstavují žádné zdravotní riziko
 - Mají ekonomické i ekologické výhody
- Cradle to Cradle® je v přímém kontrastu k modelu „Cradle to Grave“ („Od kolébky do hrobu“), v němž jsou materiály a suroviny používány bez ohledu na ochranu zdrojů.

Spíše než pokusem o snížení spotřeby surovin je koncept „Z kolébky do kolébky“ snahou používat takové výrobní postupy, aby se veškeré výrobky a produkty daly recyklovat a znovu využít.

Koncept využívá základní tři principy:

Odpad = potravina

Tento princip vychází z koloběhu živin v přírodě, kdy „odpad“ z jednoho organismu je potravinou pro jiný (např. opadané listy pro mikroorganismy)

Maximální využití energie z obnovitelných zdrojů

Princip vychází ze skutečnosti, že zásoby fosilních paliv jsou omezené. Využívání solární energie, větrné energie a energie z biomasy neohrožuje budoucnost dalších generací.

Využívat rozmanitosti

Přírodní systémy fungují a vzkvétají díky složitosti a rozmanitosti. Stejně tak výrobní produkty musí být řešeny podobně se stejným smyslem pro rozmanitost a různorodost. Soustředit se pouze na jedno kritérium znamená vytvářet nestabilitu a nerovnováhu.

ZAHRAHA 3. TISÍCILETÍ JE UDRŽITELNÁ ZAHRAHA BUDOUCNOSTI



Zahrada představená na výstavě FLORIADA 2012 je odrazem každodenního života. Má čtyři segmenty – životní, pracovní, soukromý, hospodářský. V maximální možné míře jsou zde využity principy udržitelnosti popsané v konceptu „Z kolébky do kolébky“. Autory zahrady jsou Nico Wissing a Lode-wijk Hoekstra.





Úchvatný panoramatický výhled je při jízdě kabinkovou lanovkou, která vás za 10 minut dopraví z jednoho konce parku na druhý.



Můžete odpočívat v zeleni

Celková plocha FLORIADE 2012 je 66 hektarů, přičemž vlastní výstava je na 40 hektarech. Vnitřní výstavní plochy jsou na 7 500 m². Až výstava 7. října 2012 skončí, zůstanou zde jako zárodek budoucího technologického parku a obytného souboru dvě budovy. Dominanta výstaviště tzv. „Inovatorium“ – 70m vysoká budova, která slouží nyní jako vstupní prostor a konferenční zázemí – se stane „inkubátorem“, kde se budou vzdělávat studenti a vědci v oboru zemědělství a zahradnictví. Svoje sídlo zde budou mít i firmy zabývající se technologiemi udržitelného rozvoje. „Villa Flora“, která v době výstavy slouží jako květinový pavilon, plně respektuje filosofii Cradle to Cradle®. Po skončení výstavy zůstane příkladem ekologicky šetrné



Floriada 2012 nabízí expozice 90 domácích a 40 zahraničních vystavovatelů



stavby, která bude sloužit i nadále jako výstavní a administrativní prostor.

Na volných plochách vzniknou nové obytné soubory, ale vytvořené zahrady zůstanou zachovány, stejně jako 3 000 vysázených stromů, dětská hřiště a podium pro pořádání kulturních a společenských akcí.

Pokud se ještě do VENLO vydáte, rezervujte si na výstavu minimálně jeden den a vezměte s sebou děti, které možná někde v lesíku objeví vrbového mužíčka – maskota výstavy FLORIADE 2012. Výstava pro ně nebude jen povinným výletem, ale objevnou cestou. ■

Ing. Jana Šimečková



Výstava FLORIADE nebyla jediným zajímavým místem, které jsme v rámci odborné exkurze navazující na zasedání presidia ELCA, navštívili. Naše desetičlenná česká skupina společně se čtyřicetkou dalších odborníků z celé Evropy měla možnost mluvit se zástupci města o rozvoji Eindhovenu, viděla nově postavenou moderní nemocnici ve městě Den Bosch i zajímavě řešenou soukromou zahradu z dílny architekta Jacquese van Leukena.

ODBORNÁ EXKURZE ELCA NIZOZEMSKO

Ing. Jana Šimečková



ZAHRANIČNÍ EXKURZE

NEMOCNICE JEROEN BOSCH

Málokdy se podaří, aby město postavilo úplně novou nemocnici, která plně reflektuje veškeré požadavky současné doby. Ve městě Den Bosch administrativně sloučili tři stávající nemocnice, které se přestěhovaly do nově postaveného komplexu. Architekti maximálně využili blízkosti přírodní oblasti a orientovali nemocniční pavilóny směrem k loukám a lesům. Zajímavě řešená atria nabízejí z každého patra jiný pohled a liší se



i použitými materiály a rostlinami. Přilehlou zahradu mohou využívat jak pacienti k procházkám, odpočinku i k rehabilitaci, tak i návštěvníci nemocnice.

Posledním místem, které jsme v Nizozemsku společně navštívili, byly školky EBBEN se stočtyřicetiletou tradicí. Ani tady se nemluvílo v první řadě o byznysu, ale opět jsme slyšeli slova „udržitelný rozvoj“, „návrat k přírodě“, „využívání místních zdrojů“. Nevím, jestli je to tím, že Nizozemsko je tak hustě osídlené, nebo stálou hrozbou zvyšující se se mořské hladiny, ale je to země, kde o budoucnosti intenzivně přemýšlejí. ■



VELKORYSÁ ZAHRAHA

Zahradu navazuje na dům přestavěný z bývalé zemědělské usedlosti. Vznikla na pětihektarovém pozemku, kde se ještě před pár lety na loukách pásly krávy a nebyl zde jediný strom. Movitý majitel si za svoje nemalé finanční prostředky koupil to nejcennější – čas, a tak se již po necelých deseti letech může těšit ze vzrostlých stromů, jejichž velikost nám pro přesazování přišla až neuvěřitelná. Část navazující na dům má parkový charakter, čím dál od domu, tím více se uplatňují principy přírodní zahrady.

„ZELENÉ MĚSTO“ EINDHOVEN

Město Eindhoven v provincii Severní Brabantsko má přes 200 000 obyvatel. Z průmyslového centra se postupně stává „zeleným městem“, čemuž se významně snaží napomoci také pracovníci městského úřadu, se kterými jsme se měli možnost setkat. Nedostatkem zeleně trpí především historické centrum, což vedlo radnici k realizaci několika projektů. Jedním z nejvýznamnějších jsou změny, díky kterým se z prostoru před jednou z nejznámějších budov v Eindhovenu – bývalou tovární halou Philips Electronics – stalo příjemné náměstí, kde si mohou lidé na terase vypít kávu nebo posedět na lavičce obklopení zelení. Celý prostor je vlastně střešní zahradou, kde se střídají plochy

vydlážděné jednotnou dlažbou a vyvýšené záhony lemované obrubou z cortenové oceli. Mocnost substrátu až do výšky 1 m umožnila i výsadbu velkého množství stromů.

Hned naproti náměstí jsme obdivovali nápaditě řešenou zastávku MHD, která je výsledkem architektonické soutěže a přispívá ke snaze dostat zeleň do centra města.



STUTTGART VELKÁ VÝZVA PRO ARCHITEKTY, URBANISTY A ZAHRADNÍKY

ZELENÉ MĚSTO



Fenoménu „Zelené střechy – jednomu z nejsledovanějších světových trendů – věnuje INSPIRACE pozornost od svého prvního čísla v roce 2005. Tenkrát se ovšem jezdilo okukovat zelené střechy jenom k sousedům do Rakouska a do Německa. U nás je ještě nikdo moc nebudoval, ačkoliv všem bylo jasné, že extenzivní i intenzivní zelené střechy mají blahodárny vliv na zdraví a spokojenost městského obyvatelstva. Také u nás už tenkrát denně přibývaly stovky metrů čtverečních zabetonovaných ploch, ne-

milosrdně vytlačujících zeleň z našich měst, ale změnit myšlení lidí nebylo snadné a získat je pro netradiční novinku ještě nesnadnější. V INSPIRACE proto odborníci pravidelně představovali různé systémy vhodné pro ozeleňování nejrůznějších typů střech, vyhodnocovali jednotlivé druhy substrátů a výsledky průzkumů dokazovali, jaké ekonomické a ekologické výhody zelené střechy přinášejí. Proto jsme také v časopise otvírali čtenářům okno do zahraničí a ukazovali jednou děti skotačící na hřištích uprostřed zeleně na střechách svých mateřských škol, jindy jsme s úžasem sledovali sportovce, prohánějící se v parcích na střechách asijských mrakodrapů, upozorňovali jsme, že u sousedů si hospodyň-

ky pěstují na střechách svých vilek nejenom květiny, ale také zeleninu a kuchaři kupodivu pěstují na zelených střechách svých hotelů vonné bylinky, aby jejich kuchařské speciality přilákaly ještě víc hostů. Čtenáře to zajímalo spíš jako ukázka neuskutečnitelných snů, než podnět, aby sami zauvažovali, nemá-li smysl vybudovat si zahradu na vlastní střeše, prosadit na radnici třeba vybudování zahrádky na střeše obecní školy nebo z vlastní iniciativy zelení zkrášlit nevzhledné střechy garáží hyzdících prostorný vnitroblok, na který se denně dívají obyvatelé ze svých oken. To by přece musel tu myšlenku někdo podporovat! My že bychom měli být těmi průkopníky?



V sousedním Německu moudří zastupitelé velkých měst podpořili budování zelených střech už koncem minulého století. Pochopili totiž, že bez jejich iniciativy se dobrá myšlenka neprosadí. Proto budování zelených střech nejenom propagovali, ale také ekonomicky zvýhodňovali a finančně podporovali. Příkladem může být Stuttgart – hlavní město Bádensko-Württemberska ležící v dolině mezi lesy a vinicemi na jihozápadě Německa. Má 600 000 obyvatel, které hlavně v posledních desetiletích trápívalo

vedro, poletavý prach a časté bouře s přívalem lišajkami. Vědecké výzkumy prokázaly, že účinky takových nepříznivých klimatických jevů může redukovat jenom bohatá zeleň a ta rychle mizela z města, které se může pochlibit hlavně automobilovým průmyslem, protože ve Stuttgartu sídlí automobilky a továrny světových značek – Daimler, Porsche a Bosch. Od roku 1977, kdy byla ve Stuttgartu celoněmecká zahradnická výstava, se vedení města stalo předním průkopníkem budování zelených střech v celém Německu.

Prvním krokem byly úpravy v plánu rozvoje města, dalším rozhodnutí vedení města podporovat budování zelených střech přísnými předpisy, ale také finančně a získat tak pro tento trend nejenom přední developery, ale také instituce a obyvatelstvo. Hlavním iniciátorem nových opatření byl Albert Ackermann, bývalý ředitel odboru územního plánování a velmi nadšený propagátor zelených střech. Úpravy plánu vývoje města zahrnovaly jak obytné čtvrti a sídliště, tak i průmyslové a obchodní areály v severozápadní části města, kde na ploše 24 hektarů vznikl „střešní Weilepark.“ Povinnost ozeleňovat střechy se týká téměř všech developerských projektů. Střechy



se sklonem 0–15° musí být ozeleněny alespoň na 60% své plochy, výjimku tvoří části střech, kde jsou umístěny technologie. Na střechách je vegetační vrstva minimálně 10 cm s vegetačním krytem tvořeným směsí travin a bylin. Majitelé mají samozřejmě povinnost o takto upravené střechy pravidelně pečovat. Tato moudrá politika se městu vyplatila. V letech 1986–2008 bylo ve Stuttgartu ozeleněno 120 000 m² střech, z toho bylo 88 000 m² extenzivních a 32 000 m² intenzivních. Dále se vyznamenala například společnost Daimler AG, která realizovala na svých administrativních budovách a na střechách svých výrobních a montážních hal zelený areál o neuvěřitelné rozloze 152 000 m².

Finanční podporu 1 100 000 € získali soukromníci, kteří dobrovolně vybudovali 415 zelených střech, na jejichž údržbu jim město ještě každoročně přispívalo částkou 51 000 €. Tak vznikly další zelené střechy o ploše 62 000 m².

Zelené střechy přinesly majitelům nemovitostí ve Stuttgartu ještě další nezanedbatelnou úsporu. Poplatek za odvod srážkových vod byl původně ročně 0,65 Euro za 1 m². Na zelené střechy s vrstvou substrátu minimálně 60 mm byla taxa snížena o 50%. Jaký ekonomický význam to má třeba pro vodohospodáře v sídlišti Stuttgart-Zuffenhausen se dočtete v knize „Zelené střechy přinášejí přírodu zpět do měst“.

Dnes má město Stuttgart na městských veřejných budovách, průmyslových a výrobních halách, podzemních garážích a soukromých domech zelenou plochu přesahující 2 000 000 m². Tím se také Stuttgart zařadil mezi světová velkoměsta proslulá svými zelenými střechami, zkrášlujícími a zpříjemňujícími život občanů. ■

Text redakce, čerpáno z bulletinu Green Roof News 1/2012
Vydává : International Green Roof Association – IGRA
www.igra-world.com, www.greenroofworld.com



POZVÁNKY NA KONGRESY

Všem, kteří se o význam a hlavně o stavbu zelených střech opravdu zajímají, doporučujeme, aby si okamžitě poznamenali tyto dva termíny, které rozhodně stojí za jejich pozornost.

Ve dnech 19.–20. září 2012 pořádá britská nezisková organizace LivingRoof.org, město Kodaň a dánské ministerstvo životního prostředí v Kongresovém centru Tivoli v Kodani mezinárodní kongres. Světově proslulí architekti a odborní experti představí na kongresu budování zelených střech v megapolích jako jsou Chicago a Singapur.

www.worldgreenroofcongress.com



3. mezinárodní kongres 2013 pořádá IGRA ve dnech 13.–15. května 2013 v Hamburku. Kongres se bude intenzivně zabývat také vertikální zelení a v jeho rámci pořadatelé připravují různé workshopy a exkurze na vzorové zelené střechy v blízkém okolí.

Sledujte www.igra-world.com/news_and_events/

ekrost

Dodavatel materiálu Optigreen® pro výstavbu zelených střech

Ekrost s. r. o. je nově vzniklá společnost, která působí jako prodejce výrobků německé společnosti Optigreen® na českém a slovenském trhu. Skladové hospodářství firmy tvoří nejžádanější produkty Optigreen® sloužící k výstavbě tzv. „Zelených střech“.

Připraveny slevy pro realizační firmy.

- Osiva
- Substráty
- Odvodňovací systémy
- Filtrační textilie
- Drenážní fólie
- Ochranné textilie
- Kořenovzdorné fólie

Ve spolupráci s:

OPTIGREEN®
GREEN ROOFS

tel: +420 777 720 134
+420 777 720 133

www.ekrost.cz
ekrost.sro@gmail.com



OÁZA PLNÁ POHODY NA VÍTEZNÉ ZELENÉ STŘEŠE ROKU 2012

LÁZNĚ BAD GRIESBACH

Účastníci výročního setkání členů odborného sdružení „Ozelenění budov“ (FBB-Fachvereinigung Bauwerksbegrünung) vyhlásili letos v únoru 2012 na svém shromáždění střešní zahradu v lázních Griesbachu za „Zelenou střechu roku 2012.“ Investorem rekonstrukce střešní plochy o rozloze 1200 m², které se dostalo pocty stát se „Zelenou střechou roku 2012“, byly Lázně Griesbach. Zelenou střechu vyprojektovalo studio G + 2S Landschaftsarchitekten – Garnhartner + Schober + Spörl z Deggendorfu a architektonické studio Helmuta Witzlingera z Vilshofenu. Projekt realizovala firma Roth Garten-und Landschaftsbau z Fürstenzellu.

REKLAMNÍ PREZENTACE



Optigreen typ 105, extenzivního substrátu (typ E) a intenzivního substrát (typ i). Na konstrukci typu „provozní střecha“ jsou využity novové drenážní panely FKD 10 a odpovídající vrstvy šterku, do kterých je osazena dlažba, dřevěná mola a zabudovány vodní prvky.

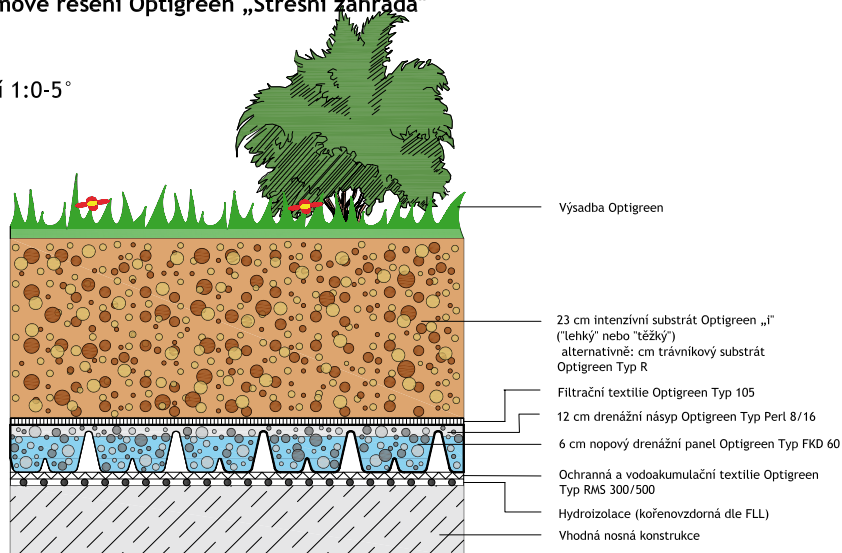
Dnes na zahradě lázeňského domu v Griesbachu rozkvétají trvalky, hlavně tam ovšem voní levandule. Přenosné lehké dělicí stěny obrůstají pnoucí dřeviny, ve třech jezírkách vytvořených ze skleněných vláken odráží zčeřená vodní hladina oblohu, která se zdá tak blízko! Cestičky z dřevěných roštů a vroubené dřevěnými obklady spojují vtipně rozmístěná a drobným šterkem vysypaná odpočívadla s lavičkami, lehátky a slunečníky. V těchto zákoutích odpočívají ve volných chvílích lázeňští hosté, kteří si střešní zahradu zamilovali.

V roce 2008 bylo nutné v lázních Griesbach důkladně opravit poškozenou střechu lázeňského domu. Také střešní terasa spojená s bistrom prosakovala. Tým projektantů a realizátorů využil této příležitosti a z nutnosti udělal přednost. Proměnil nevzhlednou a nefunkční střechu v zelenou oázu, do níž se vchází přímo z lázeňské kavárny.

Při budování zelené střechy kombinovali projektanti a realizátoři 3 systémy firmy Optigreen – systém „Naturdach“ (přírodní střecha), „Gartendach“ (střešní zahrada) a „Verkehrsdach“ (provozní střecha). Střešní zahradu vyprojektovali tak, aby vysoká stavba nebyla příliš zatížena. Na střešní zahradě lázeňského domu jsou použity vícevrstvé konstrukce s využitím plastových drenáží Optigreen typ FKD 40, filtrační textilie

Systémové řešení Optigreen „Střešní zahrada“

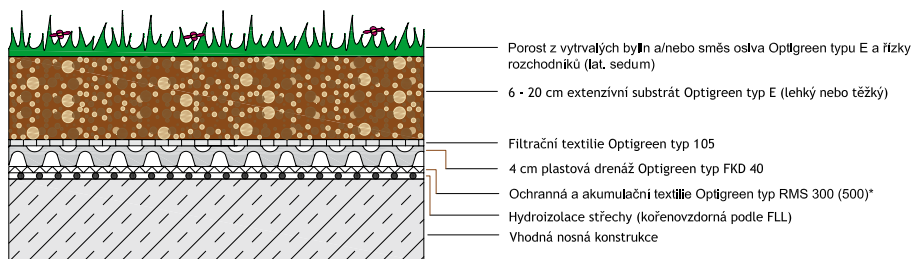
Řešení 1:0-5°





Systémové řešení Optigreen „Přírodní střecha“

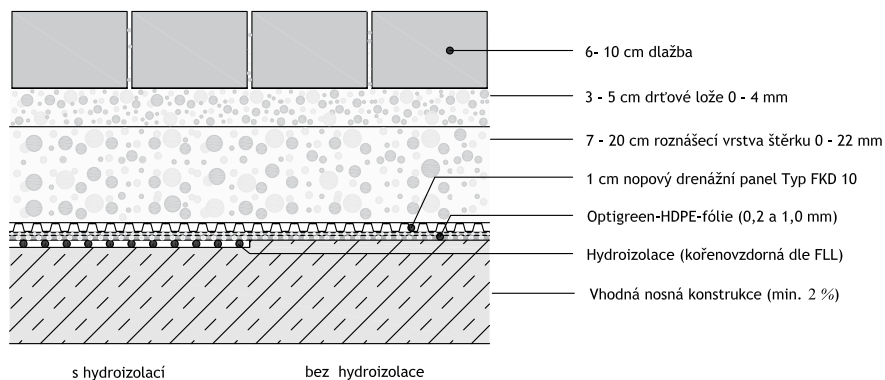
Řešení 1: S plastovou drenáží



* v Rakousku se používá ochranná a akumulací textilie Optigreen typ RMS 500.

Systémové řešení Optigreen: „Provozní střecha“

Varianta: - teplá/studená střecha



Rozhodnutí využít nutnou opravu vadné střechy k vybudování střešní zahrady se lázním vyplácí:

- Střešní zahrada chrání konstrukci střechy budovy před přehřátím a extrémními povětrnostními jevy, jako jsou například vířivé či krupobíjí.
- Zeleň na střešní zahradě ochlazuje a zvlhčuje vzduch, a také zabraňuje víření poleťavého prachu v ovzduší.
- Zelenou střechu doporučují i vodohospodáři, protože současné počasí přináší změnu srážkových poměrů a čím dál častější



jsou silné přivalové deště. Zelená střecha je schopna částečně zadržet a akumulovat dešťovou vodu a zpomalit odtok přebytečné vody. Ve chvíli, kdy dešťová voda odtéká z mnoha zpevněných povrchů současně, je jakékoli zpomalení odtoku a s tím spojené odlehčení kanalizační sítě vítané.

Lázně Griesbach dnes tedy nabízejí hostům nové klidné a půvabné místo, kde uprostřed zeleně v tichu a v relativním soukromí mohou návštěvníci lázní přímo v jejich středu odpočívat, meditovat, snít. To všechno přece patří k pocitu blaha a je neocenitelným zdrojem dobré nálady. A ta přece také léčí. ■

Fachvereinigung
 Bauwerksbegrünung e.V. (FBB)
 Kanalstraße 2, 66130 Saarbrücken
 info@fbb.de
 www.fbb.de

SVAZ ZAKLÁDÁNÍ A ÚDRŽBY ZELENĚ POŘÁDÁ SOUTĚŽ



Do kategorie „Parky roku 2012“ se přihlásilo 15 děl a do kategorie „Zahrady roku 2012“ 7 děl. Ve dnech **26. – 28. června** bude přihlášená díla hodnotit odborná porota ve složení:

Ing. Olga Nováková (Vedoucí úseku rozvoje města MM Brna)
Ing. Radmila Fingerová (Ústav urbanismu FA ČVUT)
Ing. Jitka Trevisan – zahradní architektka
Bc. David Mičan – Zahrada M, majitel zahradnické firmy, člen SZÚZ
Ing. Přemysl Krejčířík (ZF MENDELU, Ústav biotechniky zeleně)
Ing. Petr Mičola – zahradní architekt
Ing. Petr Šířina (Výzkumný ústav Silva Taroucy Průhonice)

S nejzajímavějšími díly se můžete seznámit na semináři **Parky pro život – Zahrady pro radost II.** v rámci veletrhu Zelený Svět 31. 8. 2012 na brněnském výstavišti.

Slavnostní vyhlášení výsledků se uskuteční v rámci veletrhu Zelený Svět 31. 8. 2012 v Brně na výstavišti v pavilonu A.

HLASUJTE O CENĚ VEŘEJNOSTI V KATEGORII „PARKY ROKU 2012“ NA WWW.SZUZ.CZ

Letos poprvé můžete o jedné z cen rozhodnout i vy. Elektronické hlasování o Cenu veřejnosti v kategorii „Parky roku 2012“ zahájíme 1. 7. 2012 na stránkách www.szuz.cz. Hlasovat můžete o těchto přihlášených dílech:

| Název díla | Přihlašovatel | Hlavní zhotovitelé | Autoři projektu |
|---|--------------------------------------|---|--|
| Psychoterapeutické centrum „Modré dveře“ | Viliam Sivek | Jiří Kubec, Michal Roháček, Oleg Vašica, Oldřich Hejtmánek, Lucie Třešňáková | Jiří Kubec |
| Veřejné prostranství u polikliniky ve Starém Lískovci | Brno, MČ Starý Lískovec | IMOS Brno a.s. | P.P Architects s.r.o., Ing. Jana Janíková |
| Park Chmelnice v Přeštici | Město Přeštice | JVV GINKGO s.r.o., Bekrostav s.r.o., Techtext s.r.o., Karim spol. s r.o. | Doc. Ing. Matouš Jebavý, Ph.D. |
| Odkaz Vincenze Priessnitz v Česko-polském pohraničí | ZAHRADA Olomouc s.r.o. | ZAHRADA Olomouc s.r.o. | Florart s.r.o. |
| Úprava zeleně v okolí hotelu Hilton Prague | Imramovský - vegetační úpravy s.r.o. | Imramovský - vegetační úpravy s.r.o. | Petr Imramovský |
| Obnova zámeckého parku a nový park Jižní svahy | Statutární město Frýdek - Místek | ALPINE Bau CZ, s.r.o. | Zahradní a krajinářská tvorba, spol. s r.o. |
| Cirkus - revitalizace zeleně MŠ Gorkého Krnov | TR Antoš s.r.o. | TR Antoš s.r.o., AF STAV Krnov, Okrasná zahrada Osoblaha | Ing. A. Hambáková, Ing. P. Kašubová, Ing. arch. Z. Quitt, Ing. E. Chrobáková |
| Revitalizace zahrady MŠ KAMARÁD - Příbor, Švermova ul. | TR Antoš s.r.o., Turnov | TR Antoš s.r.o., JAPSTAV, Zahrady R+R | Ing. A. Hambáková, Ing. P. Kašubová, Ing. arch. Z. Quitt, Ing. E. Chrobáková |
| Revitalizace zahrady MŠ KAMARÁD - Příbor, Frenštátská ul. | TR Antoš s.r.o., Turnov | | |
| Lesopark ve Vrbně pod Pradědem | Město Vrbno pod Pradědem | Petr Vykruť, Ing. Vladislav Uličný, HYDROSPOL, spol. s r.o. | Ing. Jana Kúrová |
| Obnova vnitřního bloku Za Žižkovskou vozovnou, Praha 3 | MČ Praha 3 | Gardenline s.r.o. | Ing. Aleš Steiner, Ing. Pavlína Malíková - ateliér a05 |
| Revitalizace parku Havlíčkovy sady, Praha 2 | MČ Praha 2 | INGBAU CZ, s.r.o., EL-EX, s.r.o., Nobur s.r.o., KTS, GREEN Project, s.r.o. | DESING arcom, s.r.o., SGL Projekt, s.r.o.- akad.arch. J.Javůrek |
| Rekonstrukce zahrady Ztracenka, Praha 2 | MČ Praha 2 | SWIETELSKY stavební s.r.o., CENTRA a.s. | Ing. arch. Michal Gavlas, J. Kostka, Ing. Zdeněk Švamberk |
| Obnova zámeckého parku v Herálci | Zahradnické úpravy s.r.o. | Zahradnické úpravy s.r.o., PSJ a.s., SATES Čechy, firma Adámek, David Szallay | Irena Dundychová |
| Centrum VUT, Antonínská ul, Brno | Ing. Jiří Vrbas | Ing. Jiří Vrbas | Ing. Jana Vrbasová, HEXAPLAN INTERNACIONAL |

KB BLOK

DOKONALÝ STAVEBNÍ SYSTÉM

*Krásná zahrada
..... je přirozenou
lidskou touhou*

Tvarovky pro stavbu okrasných zídek

Zahrada je fenomén, který při ideálním ztvárnění pozvedne nejen dům, ale i jeho okolí. Na krásnou zahradu se každý rád zadívá, vhodně zvolené keře a stromy každého inspirují. Někdy nezaujme ani tak dům jako samotná zahrada. Vhodně navržená zahrada je souzněním dobrých nápadů a pragmatických řešení. Místo plné inspirace pro všechny, kterým je zahrada koníčkem nebo relaxací.



GARDEN STONE



ZIG ZAG TVAROVKY

Jak vyřešit okolí Vašeho bazénu?

Jak udělat okolí bazénu tak, abychom se v něm cítili dobře?

Tuto poměrně složitou otázku elegantně řeší naše nabídka betonových vibrolisovaných prvků systému KB-BLOK. Jedná se zejména o prvky zahradní architektury, ale také o prvky opěrných stěn, které lze v oblasti řešení zahrad také použít.



Další podrobné informace o druzích vyráběné zahradní architektury naleznete v našich prospektech a na www.kb-blok.cz

E-SHOP
www.kb-blok.cz

www.kb-blok.cz

e-shop: www.kb-blok.cz

KB-BLOK systém, s.r.o.

ul. Masarykova čp. 635

439 42 Postoloprty - průmyslová zóna

Tel.recepce: 415 778 311

GSM brána: 736 629 576, 736 629 572

e-mail: info@kb-blok.cz

ZAREGISTRUJTE SE K ODBĚRU ČASOPISU

na adrese: www.szuz.cz >> Publikace >> Inspirace



ACRE®

I VAŠE STŘECHA MŮŽE BÝT ZAHRADOU®
www.acre.cz | tel.: +420 739 619 058

- nabízíme k prodeji suchomilné rostliny pro realizace zelených střech ve velikostech K9 a K4 v neomezeném množství
- zapěstované rozchodníkové koberce, rozchodníkovo-bylinné koberce, rozchodníkovo-travně-bylinné koberce, koberce z lučních květin a další druhy zapěstovaných rostlinných koberců
- řízky rozchodníků
- materiály na realizace zelených střech jako např. střešní substrát, kališková folie, nástavby na střešní vpustě, geotextilie a kokosové sítě



LOVOGREEN®

LOVOGREEN je speciální jemně granulované NPK hnojivo se stopovými prvky (bór, měď, železo, zinek, mangan) určené ke hnojení travnatých ploch. Dusíkatá složka zajišťuje **pozdvolné uvolňování dusíku** po dobu 2–3 měsíců v závislosti na povětrnostních podmínkách. Lovogreen je proto **vhodný i pro hnojení trávníkových ploch v pásmech hygienické ochrany vod**, kde je požadavek na minimální vyplavování nitrátů. Optimální poměr jednotlivých živin předurčuje Lovogreen pro snadné hnojení vysoce zatěžovaných hřišťových trávníků a okrasných ploch.

LOVOGREEN NPK 20-5-8 + 2 MgO – jaro, léto

LOVOGREEN NPK 10-5-20 + 4 MgO – podzim

www.lovogreen.cz



ZAHRADY A PARKY
ZATĚŽOVÉ PLOCHY
GOLFOVÁ HRŠTĚ

JE RADOST SLEDOVAT, JAK ROSTE

LOVOCHEMIE a.s.
LOVOVICE